



agenzia  
regionale  
prevenzione e  
ambiente dell'emilia romagna

## Sezione Provinciale di Rimini

Direzione - Via Gambalunga, 83 - 47900 - Rimini (RN)

Tel. 0541 444 269, Fax 0541 444 275, E-mail sez@rn.arpa.emr.it

[www.arpa.emr.it/rimini](http://www.arpa.emr.it/rimini)



---

Sede legale: Via Po, 5 - 40139 - Bologna (BO) Tel. 0516223811 Fax 051543255 P.iva e C.f. 04290860370 E-mail: dir@sc.arpa.emr.it

File  
Report S.I.A. 2005

# Sezione provinciale di Rimini Segnalazioni Inconvenienti Ambientali 2005

Questo rapporto è disponibile nel sito web della Sezione ([www.arpa.emr.it/rimini](http://www.arpa.emr.it/rimini))

## *Rapporto prodotto da*

### **Arpa – Sezione di Rimini**

#### *A cura di*

*Servizio territoriale - Arpa Sezione di Rimini*  
(controlli ambientali)

#### **Mission di Arpa**

Presidiare i controlli ambientali per la sostenibilità, la tutela della salute, la sicurezza del territorio,  
la valorizzazione delle risorse.

## INDICE

<b>1.</b>	<b>PRESENTAZIONE.....</b>	<b>4</b>
<b>2.</b>	<b>INTRODUZIONE.....</b>	<b>6</b>
<b>3.</b>	<b>SEGNALAZIONI INCONVENIENTI AMBIENTALI 2000 - 2005.....</b>	<b>7</b>
<b>4.</b>	<b>SEGNALAZIONI PER MATRICE.....</b>	<b>8</b>
4.1	ACQUA.....	17
4.2	ARIA.....	19
4.3	SUOLO E RIFIUTI.....	21
4.4	RUMORE.....	23
4.5	CAMPI ELETTROMAGNETICI.....	28
<b>5.</b>	<b>CONCLUSIONI.....</b>	<b>33</b>

## **1. PRESENTAZIONE**

*Il presente rapporto riguarda le "segnalazioni di inconvenienti ambientali" (S.I.A.) pervenuti all'Arpa di Rimini nel 2005. Segue, ricalcandone sostanzialmente il percorso, i rapporti delle S.I.A., relativi agli anni 2000 - 2004.*

*Le segnalazioni di inconvenienti ambientali rappresentano una fonte di informazione del territorio estremamente preziosa per il sistema di vigilanza e controllo ambientale in quanto consentono la sorveglianza di sorgenti inquinanti puntiformi e distribuite, difficili da individuare senza la collaborazione dei cittadini. Possono richiedere impegni notevoli, sia per l'accertamento (spesso in condizioni di disagio operativo), sia per i successivi atti sanzionatori o propositivi per le autorità competenti, sia per le eventuali verifiche successive agli interventi di risanamento. Possono, altresì, essere motivo di impiego irrazionale di risorse preziose, quando vengono usate per scopi differenti dal risanamento ambientale (es. rancori tra vicini, ipersensibilità verso un problema, ecc.).*

*Il numero rapporti delle S.I.A. per territorio provinciale o comunale e per unità temporale può essere un buon indicatore della qualità ambientale e dello sviluppo sostenibile. Come ogni indicatore, sintetico per definizione, riassume in sé numerose informazioni ed è soggetto a fattori interferenti non sempre coerenti. La presentazione di una S.I.A., infatti, può avvenire a seguito di una effettiva situazione di disagio ambientale o può essere un segnale della particolare sensibilità di cittadini verso problemi che non mostrano una rilevanza oggettiva (quantomeno, in riferimento alle leggi in vigore; es. campi elettromagnetici). Coinvolge, quindi, anche aspetti di educazione ambientale, di percezione del rischio, di informazione corretta e di credibilità dei sistemi di controllo e tutela ambientale. Può essere interessante, dunque, seguire l'evoluzione delle segnalazioni di inconvenienti ambientali nel corso degli anni, purché si considerino criticamente le motivazioni ambientali e sociali che vi stanno alla base.*

*La variabilità e l'incidenza sempre maggiore sul programma di lavoro di Arpa dell'impegno richiesto dalla domanda di controllo ambientale originata dalle S.I.A. può risultare problematica sotto diversi punti di vista:*

- *difficoltà a quantificare le risorse da dedicare ai servizi di controllo e vigilanza ambientale;*
- *difficoltà a rispettare il programma di controllo concordato in sede di comitato provinciale di coordinamento;*
- *difficoltà nei rapporti coi Comuni e altri Enti locali, che tendono a utilizzare le risorse di Arpa per problematiche di tipo urbano, legate a regolamenti locali;*

- *difficoltà a gestire il notevole carico amministrativo nella fase di accettazione (i cittadini tendono ad individuare Arpa come Ente competente su tutti gli aspetti ad esempio: igiene edilizia o polizia municipale), in quella di valutazione tecnica intermedia e nella fase decisionale finale (talvolta gli inconvenienti segnalati non hanno significativa rilevanza, ma la loro risoluzione richiede un grande impegno).*

*Questa domanda di controllo deve, dunque, trovare una giusta “pesatura” nella formazione del programma annuale delle attività e nella assegnazione delle priorità. Arpa intende predisporre una specifica linea guida per la gestione delle S.I.A., da concordare con gli Enti coinvolti, a partire dai diversi protocolli d’intesa esistenti in numerose realtà comunali e provinciali.*

*La Sezione di Rimini di Arpa è impegnata verso la massima diffusione delle informazioni ambientali, nell’ottica di agevolare la corretta conoscenza e consapevolezza dei valori dell’ambiente. In tal senso, diffonde i risultati dei monitoraggi, dei controlli e della vigilanza ambientale, attraverso report e ricerca la partecipazione di tutti i soggetti pubblici e privati alla definizione di piani e progetti da inserire nel suo programma annuale delle attività. Distribuisce, altresì, a destinatari mirati - tra cui gli organi di informazione - in tempo reale (periodicità quotidiana, settimanale o quindicinale), alcuni bollettini (Balneazione, Qualità dell’aria, Pollini aerodispersi, Campi Elettromagnetici).*

*Eventuali suggerimenti o richieste di ulteriori informazioni o chiarimenti possono essere inoltrate al Responsabile Staff Comunicazione e Accesso della Sezione di Rimini: dott. Lucio Sbaraglia, telefono 0541/444279, Fax0541/444275, e-mail [lsbaraglia@rn.arpa.emr.it](mailto:lsbaraglia@rn.arpa.emr.it).*

*Per non modificare la significatività dei dati riportati nel presente rapporto, è preferibile evitarne la riproduzione parziale senza la nostra preventiva autorizzazione.*

**IL DIRETTORE**

**Mauro Stambazzi**

## 2. INTRODUZIONE

La maggior parte delle Segnalazioni di Inconvenienti Ambientali (S.I.A.) viene presentata da un unico esponente; alcune recano la firma di numerosi cittadini, altri sono presentate cumulativamente, riguardando un unico problema (es. ferrovia, traffico), con una lettera di un portavoce (in genere un avvocato). Ai fini del presente rapporto, vengono considerati tutti come casi singoli.

Le segnalazioni, in genere, sono presentate dall'esponente in forma scritta direttamente ad ARPA o al Sindaco che le trasmette ai competenti uffici comunali i quali, a loro volta, le esaminano direttamente e, se necessario, le inviano agli enti che detengono la specifica competenza operativa: ad es. l'Arpa per questioni ambientali e l'AUSL per aspetti igienico-sanitari (la ripartizione dettagliata delle competenze igienico-sanitarie-ambientali tra Arpa e AUSL di Rimini forma oggetto di uno specifico protocollo consultabile nel sito web della Sezione).

Per tutte le S.I.A. di carattere ambientale, il Servizio Territoriale di Arpa verifica la sussistenza e l'importanza dell'inconveniente, adottando gli appropriati provvedimenti di competenza. L'attività principalmente si esplica in: contestare infrazioni e proporre sanzioni amministrative; presentare ipotesi di reato; proporre atti ordinativi alle Autorità competenti per fare eseguire interventi risanatori dell'inconveniente registrato. A volte, il sopralluogo effettuato sulla base della segnalazione pervenuta non permette di individuare inconvenienti o responsabili oppure evidenzia competenze di altri enti. In quest'ultimo caso, la segnalazione viene inviata all'ente competente.

In tutti i casi viene informato il soggetto interessato circa l'esito del procedimento amministrativo. Nello schema successivo si evidenziano i possibili esiti degli accertamenti e i relativi passi successivi.

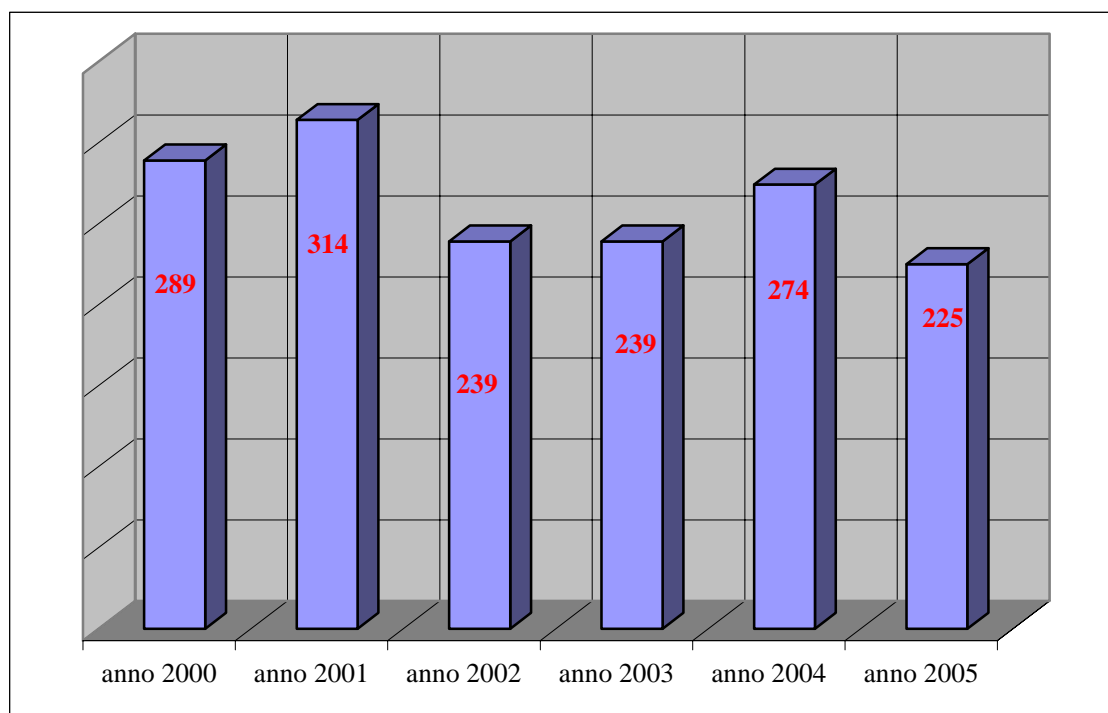
Esito	Seguito
Non competente Arpa	Trasmissione all'ente competente; comunicazione all'interessato; archiviazione
Inconveniente non riscontrato	Comunicazione all'interessato e all'ente competente
Inconveniente risolto/cessato	Comunicazione all'interessato e all'ente competente
Inconveniente riscontrato	Comunicazione all'interessato; Comunicazione all'autorità competente; Sanzione amministrativa; Comunicazione di reato; Proposta di ordinanza;

### 3. Segnalazioni Inconvenienti Ambientali dal 2000 al 2005

**Tab. 1** - S.I.A.. Anni 2000 - 2005

	anno 2000	anno 2001	anno 2002	anno 2003	anno 2004	anno 2005
n° Esposti	289	314	239	239	274	225

**Fig. 1** - S.I.A.. Anni 2000 - 2005



Nella Tab. 1 e Fig. 1 sono indicate le S.I.A. degli ultimi 6 anni.

Si può vedere che per l'anno 2005 vi è stata una diminuzione delle segnalazioni pari al 18% rispetto a quelle del 2004 (225-274) mentre la diminuzione delle segnalazioni rispetto agli anni 2002 - 2003 è solo del 6%.

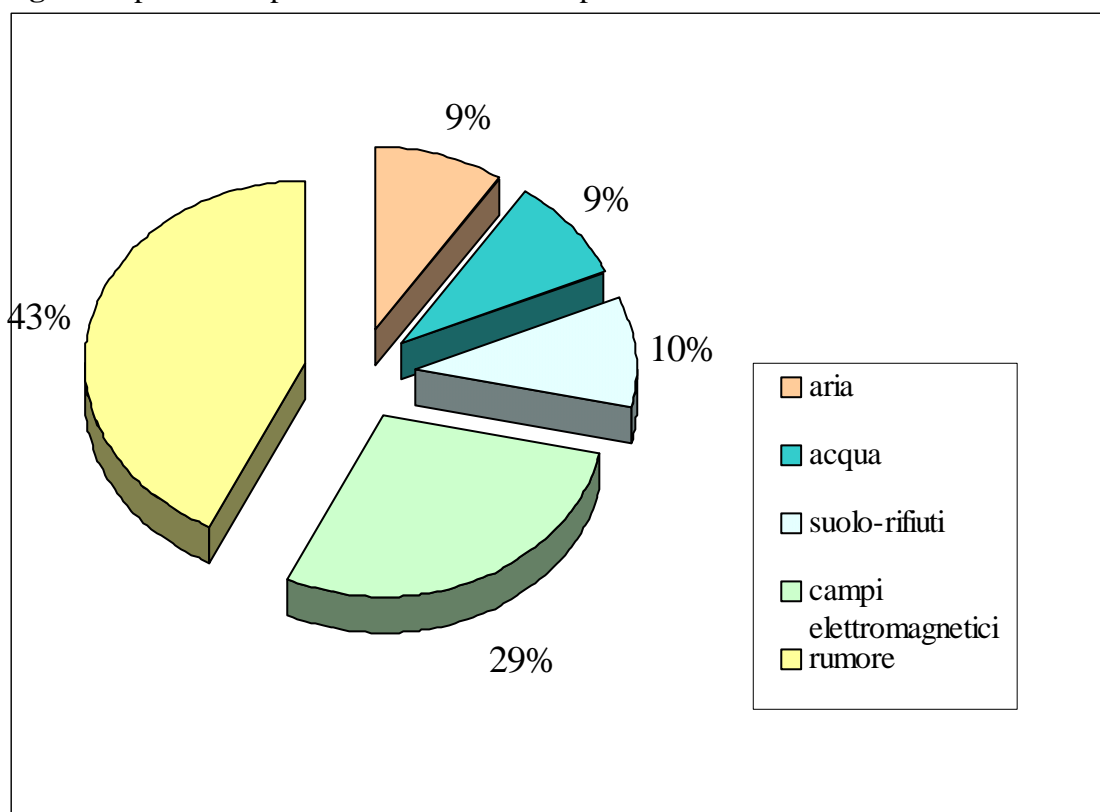
#### 4. Segnalazioni Inconvenienti Ambientali PER MATRICE

La Tab. 2 e Fig. 2 riportano le S.I.A. riferite all'anno 2005 ripartite nelle matrici ambientali a cui si riferiscono.

**Tab. 2** - S.I.A. per matrici. Anno 2005

matrice	n° Esposti	Percentuale
aria	21	9%
acqua	21	9%
suolo-rifiuti	22	10%
campi elettromagnetici	65	29%
rumore	96	43%
<b>Totale esposti</b>	<b>225</b>	<b>100%</b>

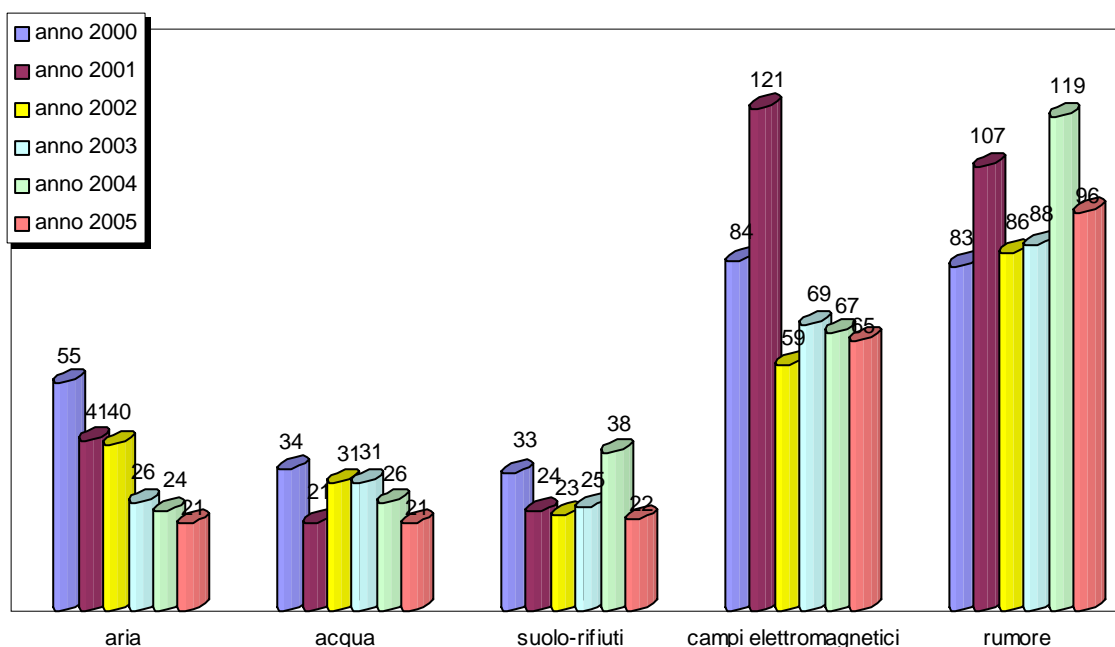
**Fig. 2** - Ripartizione percentuale delle S.I.A. per matrice. Anno 2005



Anche nel 2005 il maggior numero delle S.I.A. pervenute riguardano la matrice rumore, 96 pari al 43% delle totali, mentre le S.I.A. per i campi elettromagnetici 64 pari al 28%.

**Tab 3** - S.I.A. per Matrice. Anni 2000 - 2005

	aria	acqua	suolo-rifiuti	campi elettromagnetici	rumore
anno 2000	55	34	33	84	83
anno 2001	41	21	24	121	107
anno 2002	40	31	23	59	86
anno 2003	26	31	25	69	88
anno 2004	24	26	38	67	119
anno 2005	21	21	22	65	96

**Fig. 3** - S.I.A. per Matrici. Anni 2000 - 2005


Dalla Tab. 3 e Fig. 3 si può notare una diminuzione delle S.I.A. relative alla matrice rumore, 96 segnalazioni nel 2005 contro le 119 del 2004 pari al 19% in meno.

Questa diminuzione può essere dovuta all'adozione di un nuovo regolamento sul rumore nel comune di Rimini.

Inoltre si può notare una notevole diminuzione degli S.I.A. per la matrice rifiuti.

**Tab. 4** - Andamento stagionale delle S.I.A. Anni 2000 - 2005

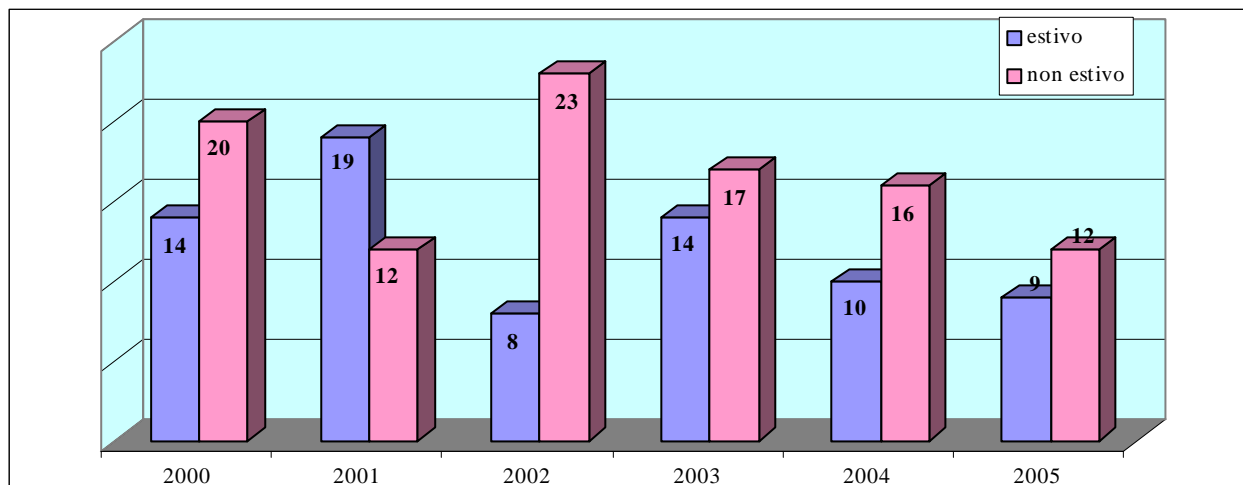
Periodo invernale: 01/01 - 31/05 16/09 - 31/12

Periodo estivo: 01/06 - 15/09

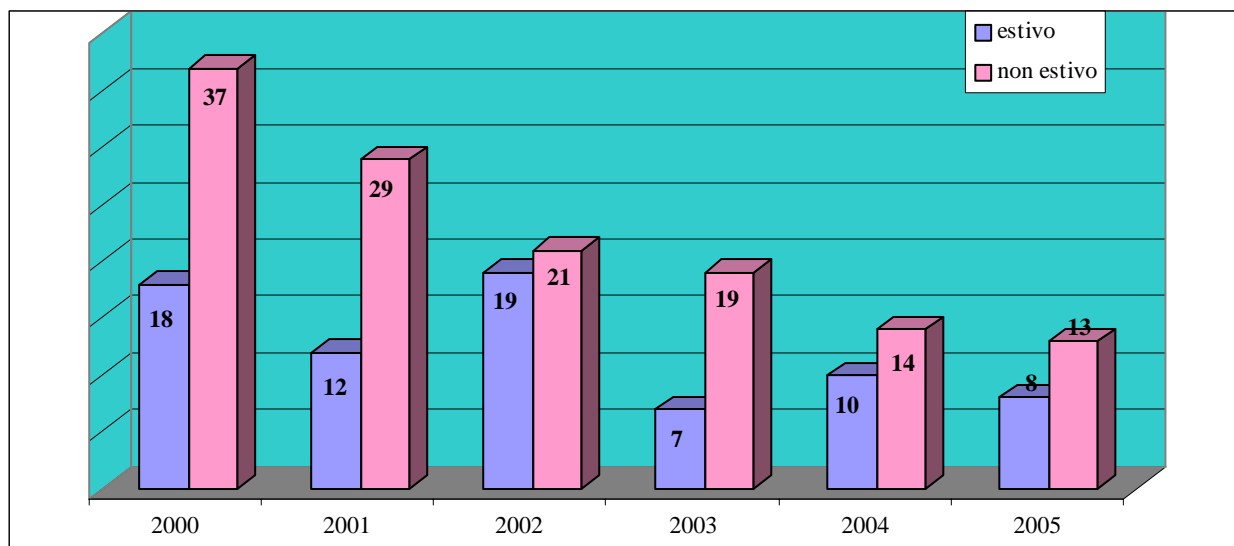
matrice	periodo estivo						periodo non estivo					
	2000	2001	2002	2003	2004	2005	2000	2001	2002	2003	2004	2005
acqua	14	19	8	14	10	9	20	12	23	17	16	12
aria	18	12	19	7	10	8	37	29	21	19	14	13
suolo-rifiuti	11	10	9	11	12	7	22	14	14	14	26	15
rumore	50	58	53	50	69	56	33	49	33	38	50	40
campi elettromagnetici	25	31	19	14	15	26	59	90	40	55	50	39

Nella Tab. 4 e nelle Fig. 4-8 sono riportati gli andamenti delle S.I.A. ripartiti nelle stagioni *estiva* e *invernale*.

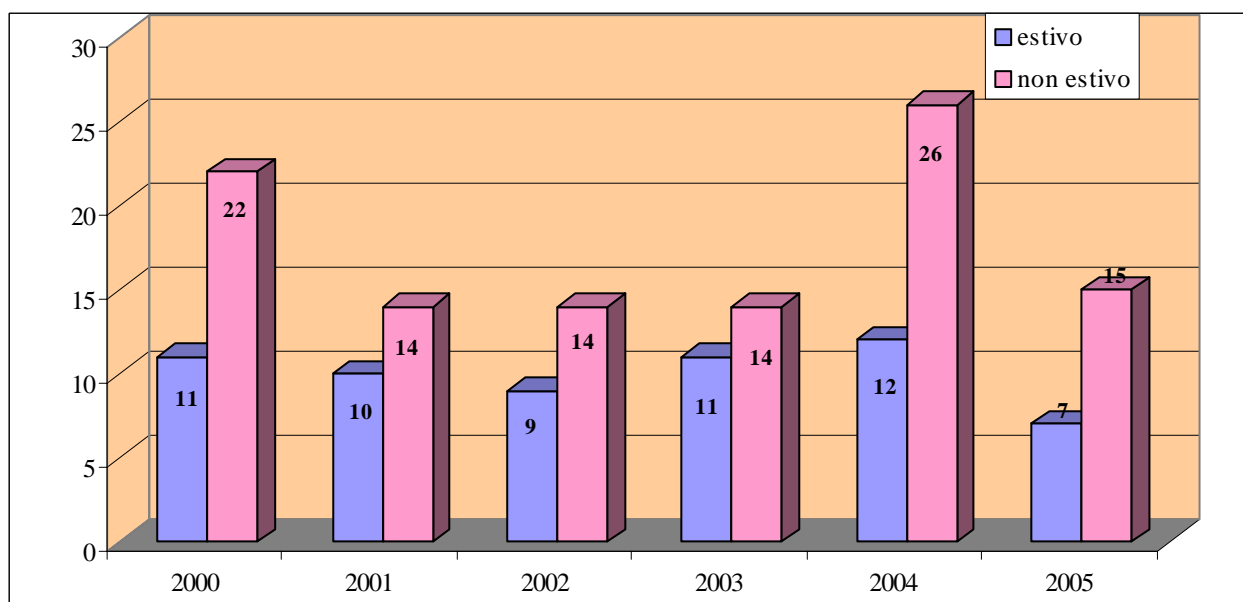
Anche nel 2005 per la matrice rumore le S.I.A. sono risultate del 40% superiore nei 100 giorni *estivi* rispetto all'intero anno restante 56 contro 40.

**Fig. 4** - Andamento stagionale delle S.I.A. - Matrice Acqua. Anni 2000 - 2005


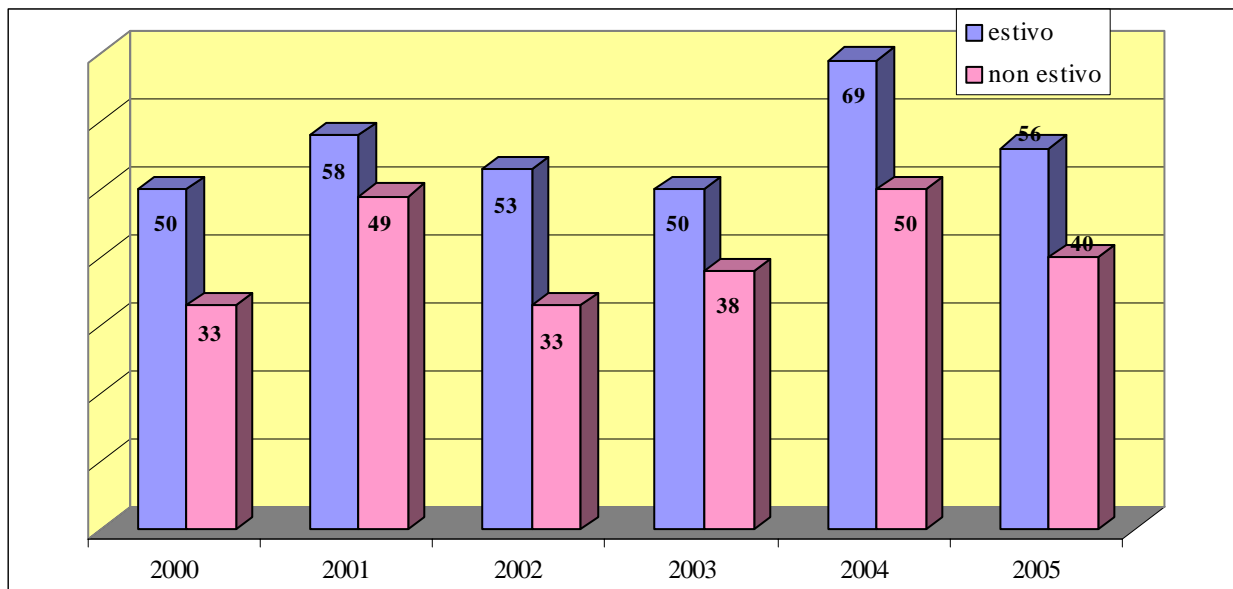
**Fig. 5** - Andamento stagionale delle S.I.A. - Matrice Aria. Anni 2000 - 2005



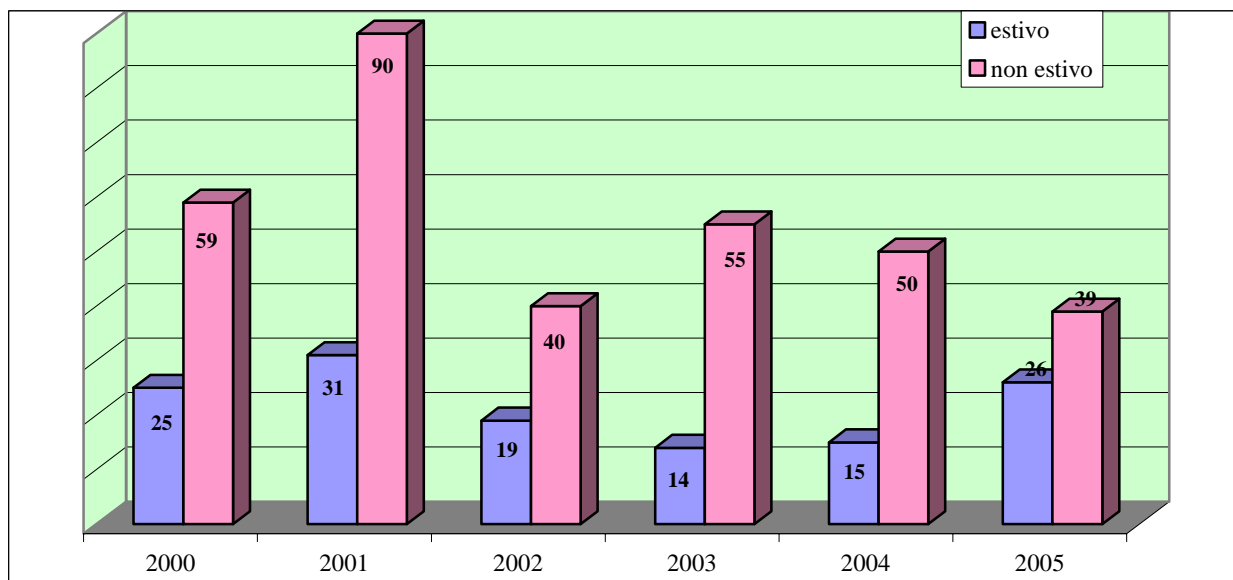
**Fig. 6** - Andamento stagionale delle S.I.A. - Matrice Suolo-Rifiuti. Anni 2000 - 2005



**Fig. 7 - Andamento stagionale delle S.I.A. - Matrice Rumore. Anni 2000 - 2005**



**Fig. 8 - Andamento stagionale delle S.I.A. - Matrice Campi Elettromagnetici. Anni 2000 - 2005**



Nella Tab. 5 sono riportate le S.I.A. relative ai comuni della Provincia suddivise per matrici.

Si può notare come le S.I.A. del comune di Rimini 137 rappresentano il 61% delle S.I.A. totali per l'anno 2005.

Nei comuni della costa: Bellaria-Igea Marina, Rimini, Riccione, Misano Adriatico, Cattolica si sono verificate 187 S.I.A. pari all'83% delle S.I.A. provinciali.

Mentre nei comuni di Monte Colombo, Montegridolfo, Morciano di Romagna, Poggio Berni, San Giovanni in Marignano non si è verificata nessuna S.I.A..

Nei comuni di Bellaria-Igea Marina e Cattolica le S.I.A. dovute alla matrice rumore rappresentano rispettivamente il 64% e il 61% (Tab. 6) delle segnalazioni totali mentre per il comune di Riccione il 58%.

MATRICE COMUNE	ACQUA	ARIA	SUOLO-RIFIUTI	RUMORE	C.E.M	TOT. S.I.A.
BELLARIA - IGEA MARINA	0	1	2	9	2	14
CATTOLICA	0	0	0	8	5	13
CORIANO	3	4	1	3	1	12
GEMMANO	0	0	0	0	1	1
MISANO ADRIATICO	1	1	0	1	1	4
MONDAINO	0	0	0	0	1	1
MONTE COLOMBO	0	0	0	0	0	0
MONTEFIORE CONCA	1	0	0	0	2	3
MONTEGRIDOLFO	0	0	0	0	0	0
MONTESCUDO	2	0	1	0	0	3
MORCIANO DI ROMAGNA	0	0	0	0	0	0
POGGIO BERNI	0	0	0	0	0	0
RICCIONE	0	0	1	11	7	19
RIMINI	12	13	14	56	42	137
SALUDECIO	0	1	0	0	0	1
SAN CLEMENTE	0	0	1	0	0	1
SAN GIOVANNI IN MARIGNANO	0	0	0	0	0	0
SANTARCANGELO DI ROMAGNA	2	1	2	5	3	13
TORRIANA	0	0	0	1	0	1
VERUCCHIO	0	0	0	2	0	2
<b>TOTALE</b>	<b>21</b>	<b>21</b>	<b>22</b>	<b>96</b>	<b>65</b>	<b>225</b>

Tab. 5 - Numero delle S.I.A. per Comune-Matrice. Anno 2005

MATRICE COMUNE	ACQUA %	ARIA %	SUOLO-RIFIUTI %	RUMORE %	C.E.M %	TOT. S.I.A.
BELLARIA - IGEA MARINA	0	7	14	65	14	14
CATTOLICA	0	0	0	61	39	13
CORIANO	25	34	8	25	8	12
GEMMANO	0	0	0	0	100	1
MISANO ADRIATICO	25	25	0	25	25	4
MONDAINO	0	0	0	0	100	1
MONTE COLOMBO	0	0	0	0	0	0
MONTEFIORE CONCA	33	0	0	0	67	3
MONTEGRIDOLFO	0	0	0	0	0	0
MONTESCUDO	67	0	33	0	0	3
MORCIANO DI ROMAGNA	0	0	0	0	0	0
POGGIO BERNI	0	0	0	0	0	0
RICCIONE	0	0	5	58	37	19
RIMINI	9	9	10	41	31	137
SALUDECIO	0	100	0	0	0	1
SAN CLEMENTE	0	0	100	0	0	1
SAN GIOVANNI IN MARIGNANO	0	0	0	0	0	0
SANTARCANGELO DI ROMAGNA	15	8	15	39	23	13
TORRIANA	0	0	0	100	0	1
VERUCCHIO	0	0	0	100	0	2

Tab. 6 - % delle S.I.A. relative alle S.I.A. totali del Comune. Anno 2005



Sezione di Rimini

S.I.A. 2005

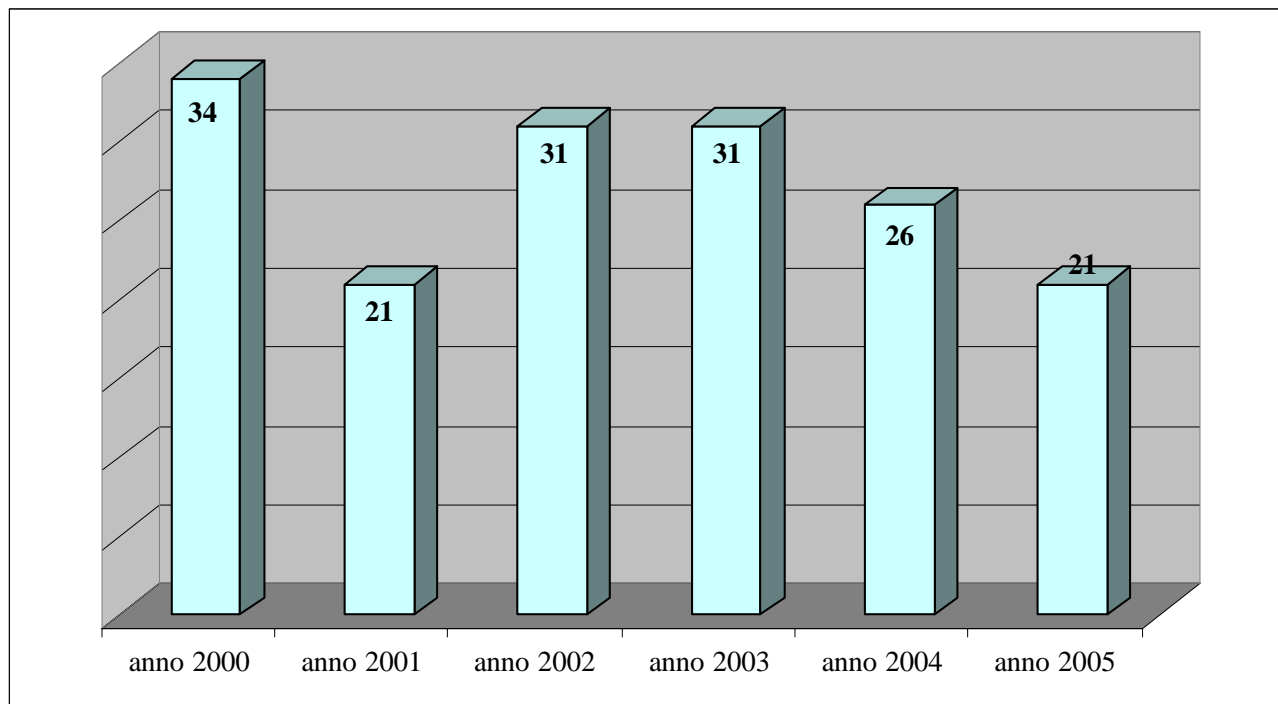
MATRICE COMUNE	ACQUA %	ARIA %	SUOLO-RIFIUTI %	RUMORE %	C.E.M %
BELLARIA - IGEA MARINA	0	4	9	10	3
CATTOLICA	0	0	0	8	8
CORIANO	14	19	4	3	2
GEMMANO	0	0	0	0	1
MISANO ADRIATICO	5	5	0	1	1
MONDAINO	0	0	0	0	1
MONTE COLOMBO	0	0	0	0	0
MONTEFIORE CONCA	5	0	0	0	3
MONTEGRIDOLFO	0	0	0	0	0
MONTESCUDO	10	0	5	0	0
MORCIANO DI ROMAGNA	0	0	0	0	0
POGGIO BERNI	0	0	0	0	0
RICCIONE	0	0	5	12	11
RIMINI	57	62	64	58	65
SALUDECIO	0	5	0	0	0
SAN CLEMENTE	0	0	4	0	0
SAN GIOVANNI IN MARIGNANO	0	0	0	0	0
SANTARCANGELO DI ROMAGNA	9	5	9	5	5
TORRIANA	0	0	0	1	0
VERUCCHIO	0	0	0	2	0
%	100	100	100	100	100
<b>NUMERO TOTALE S.I.A.</b>	<b>21</b>	<b>21</b>	<b>22</b>	<b>96</b>	<b>65</b>

Tab. 7 - % delle S.I.A. relative alle S.I.A. totali della stessa matrice. Anno 2005

#### 4.1 S.I.A. MATRICE ACQUA

A gennaio 2006, data di compilazione di questo report, vi sono alcune S.I.A. in cui non si è ancora iniziata o conclusa l'attività di controllo pertanto le indicheremo con il termine *sospeso*.

**Fig. 9** - S.I.A. Matrice Acqua. Anni 2000 - 2005



**Tab. 8** - S.I.A. Matrice Acqua. Anno 2005

Inconveniente non di competenza ARPA	Inconveniente non riscontrato	Inconveniente risolto/cessato	Inconveniente riscontrato	Inconveniente sospeso
2	4	1	13	1

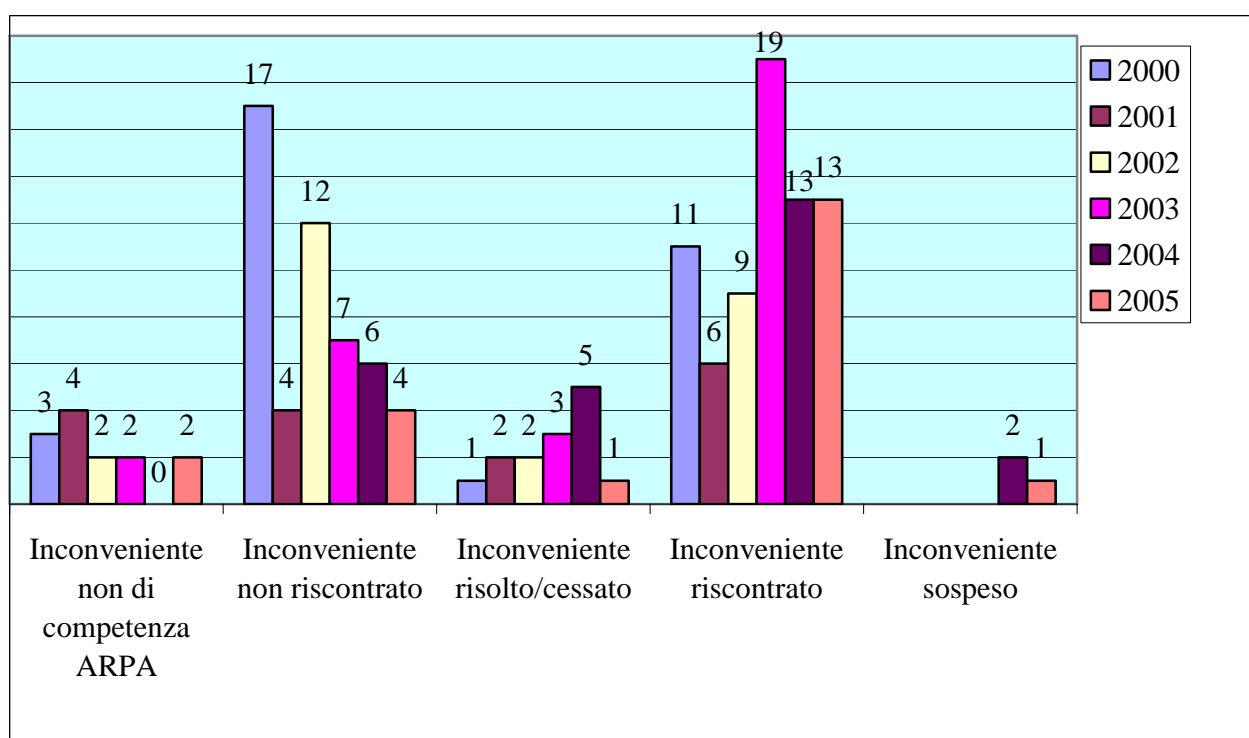
**Tab. 9** - Esiti S.I.A. Matrice Acqua esiti riscontrati. Anno 2005

Procura Ipotesi di reato	Sanzione Amministrativa	Proposta Ordinanza	Comunicazione Autorità competente	Segnalazione Aut. Comp. per superamento limiti
0	3	2	8	0

**Tab. 10** - S.I.A. Matrice Acqua. Anni 2000 - 2005

Anno	Inconveniente non di competenza ARPA	Inconveniente non riscontrato	Inconveniente risolto/cessato	Inconveniente riscontrato	Inconveniente sospeso
2000	3	17	1	11	0
2001	4	4	2	6	0
2002	2	12	2	9	0
2003	2	7	3	19	0
2004	0	6	5	13	2
2005	2	4	1	13	1

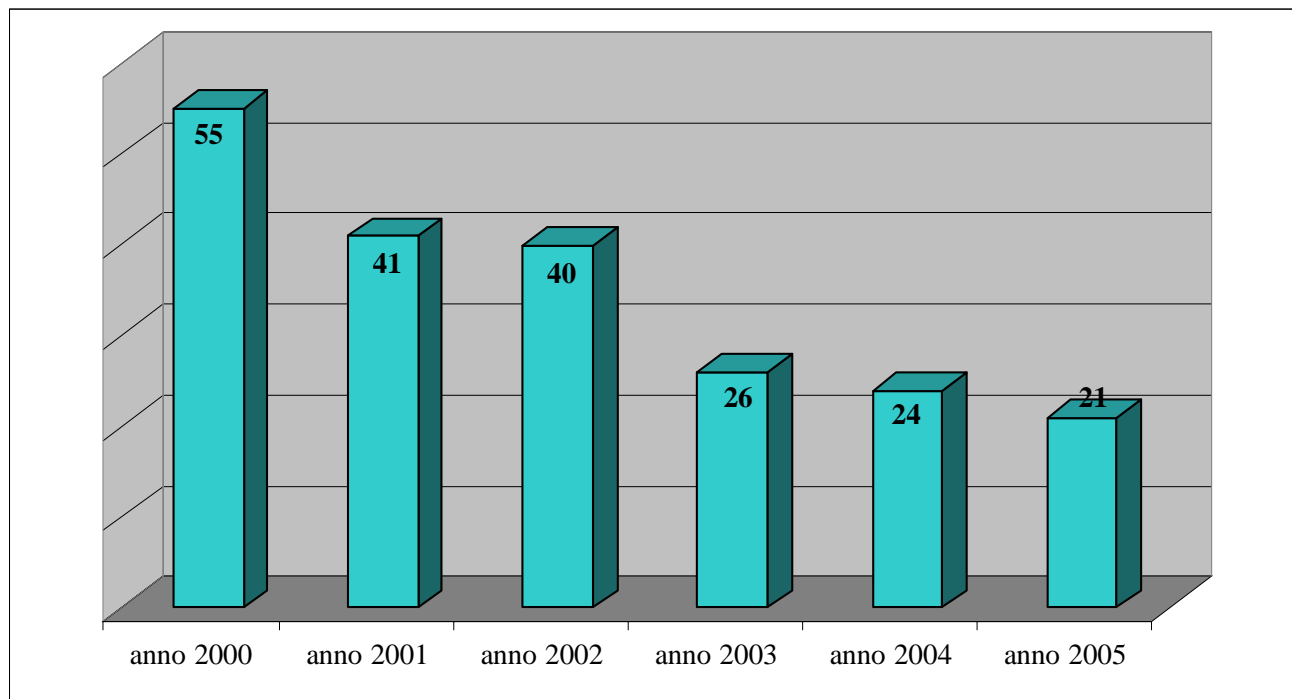
**Fig. 10** - S.I.A. Matrice Acqua. Anni 2000 - 2005



## 4.2 S.I.A. MATRICE ARIA

Come nel 2005 si è registrata un'ulteriore riduzione delle S.I.A. della matrice aria rispetto agli anni precedenti, tuttavia la stragrande maggioranza (14) delle 21 segnalazioni giunte a questo servizio sono dovute ad emissioni odorigene provenienti da attività produttive.

**Fig. 11** - S.I.A. Matrice Aria. Anni 2000 - 2005



**Tab. 11** - S.I.A. Matrice Aria. Anno 2005

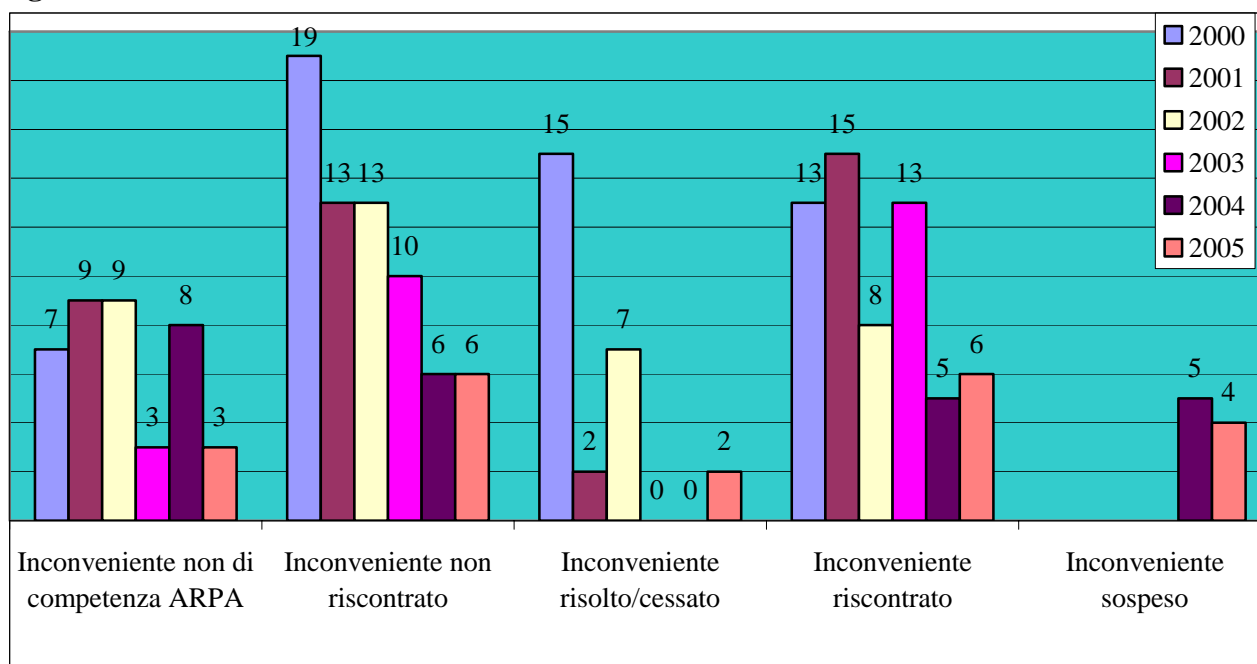
Inconveniente non di competenza ARPA	Inconveniente non riscontrato	Inconveniente risolto/cessato	Inconveniente riscontrato	Inconveniente sospeso
3	6	2	6	4

**Tab. 12** - S.I.A. Matrice Aria esiti riscontrati. Anno 2005

Procura Ipotesi di reato	Sanzione Amministrativa	Proposta Ordinanza	Comunicazione Autorità competente	Segnalazione Aut. Comp. per superamento limiti
0	0	0	6	0

**Tab. 13** - S.I.A. Matrice Aria. Anni 2000 - 2005

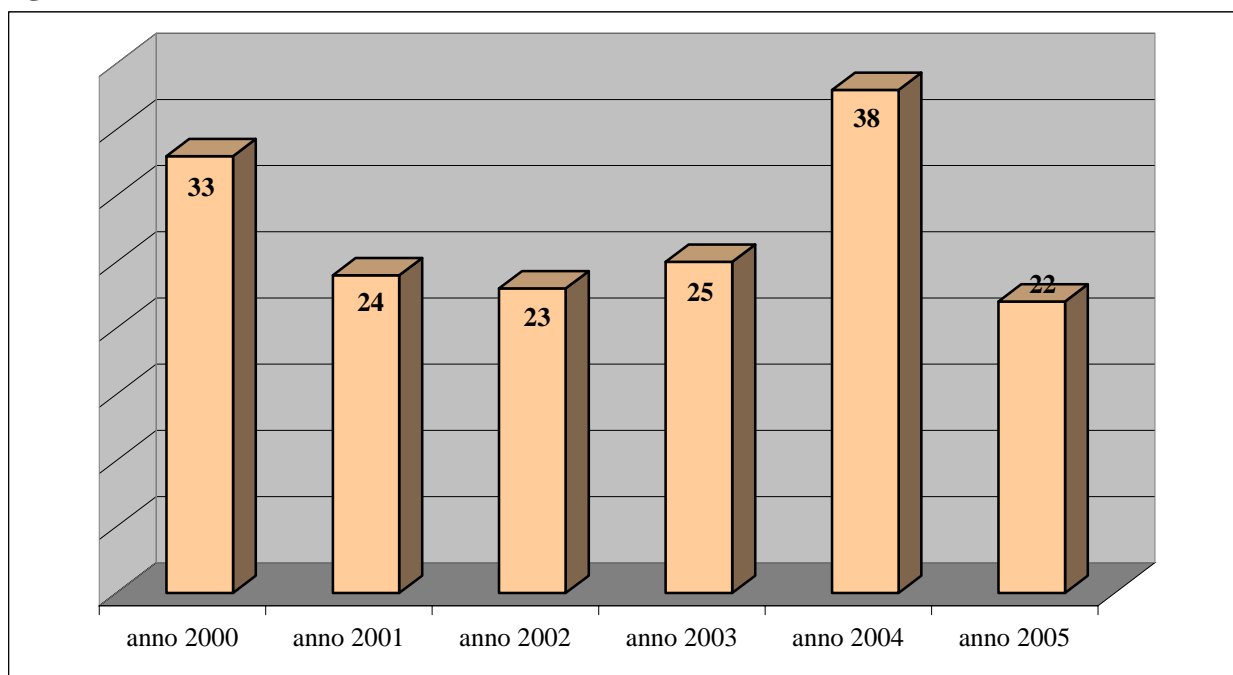
Anno	Inconveniente non di competenza ARPA	Inconveniente non riscontrato	Inconveniente risolto/cessato	Inconveniente riscontrato	Inconveniente sospeso
2000	7	19	15	13	0
2001	9	13	2	15	0
2002	9	13	7	8	0
2003	3	10	0	13	0
2004	8	6	0	5	5
2005	3	6	2	6	4

**Fig. 12** - S.I.A. Matrice Aria. Anni 2000 - 2005


### 4.3 S.I.A. MATRICE SUOLO-RIFIUTI

Le 22 segnalazioni dell'anno 2005, hanno portato il trend delle S.I.A. agli anni 2001 – 2003, evidenziando una netta riduzione rispetto al 2004 22 contro 38.

**Fig. 13** - S.I.A. Matrice Suolo-Rifiuti. Anni 2000 - 2005



**Tab. 14** - S.I.A. Matrice Suolo-Rifiuti. Anno 2005

Inconveniente non di competenza ARPA	Inconveniente non riscontrato	Inconveniente risolto/cessato	Inconveniente riscontrato	Inconveniente sospeso
0	9	0	12	1

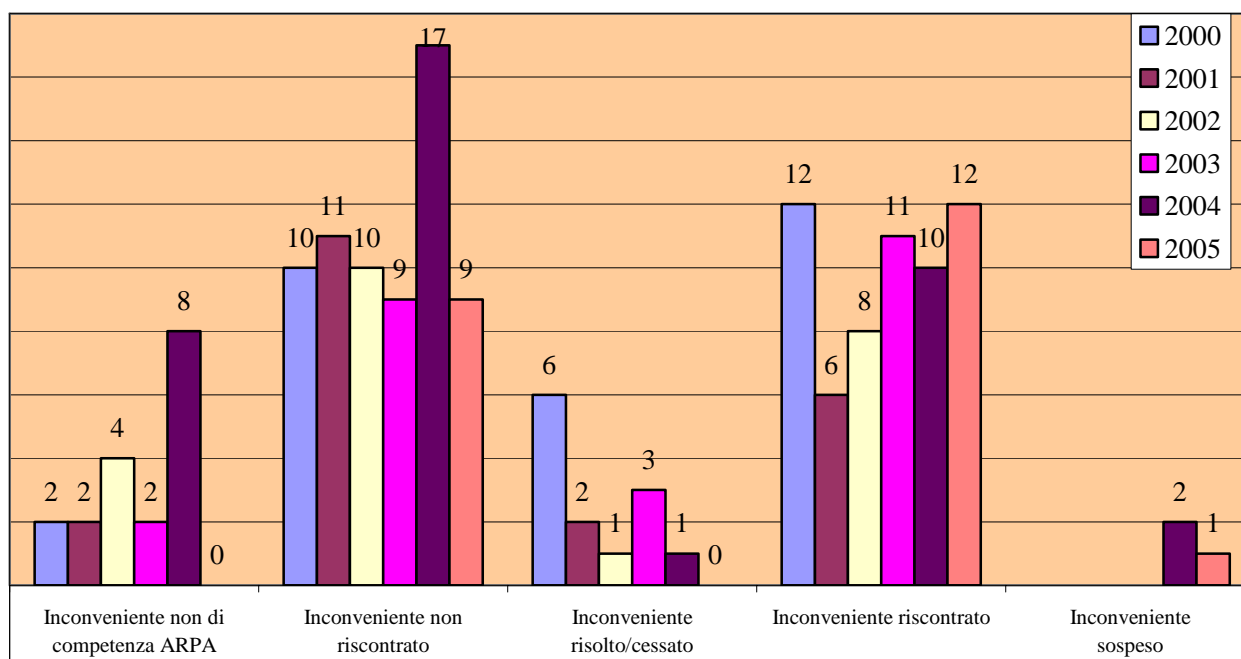
**Tab. 15** - S.I.A. Matrice Suolo-Rifiuti esiti riscontrati. Anno 2004

Procura Ipotesi di reato	Sanzione Amministrativa	Proposta Ordinanza	Comunicazione Autorità competente	Segnalazione Aut. Comp. per superamento limiti
0	1	0	11	0

**Tab. 16** - S.I.A. Matrice Suolo-Rifiuti. Anni 2000 - 2005

Anno	Inconveniente non di competenza ARPA	Inconveniente non riscontrato	Inconveniente risolto/cessato	Inconveniente riscontrato	Inconveniente sospeso
2000	2	10	6	12	0
2001	2	11	2	6	0
2002	4	10	1	8	0
2003	2	9	3	11	0
2004	8	17	1	10	2
2005	0	9	0	12	1

**Fig. 14** - S.I.A. Matrice Suolo-Rifiuti. Anni 2000 - 2005

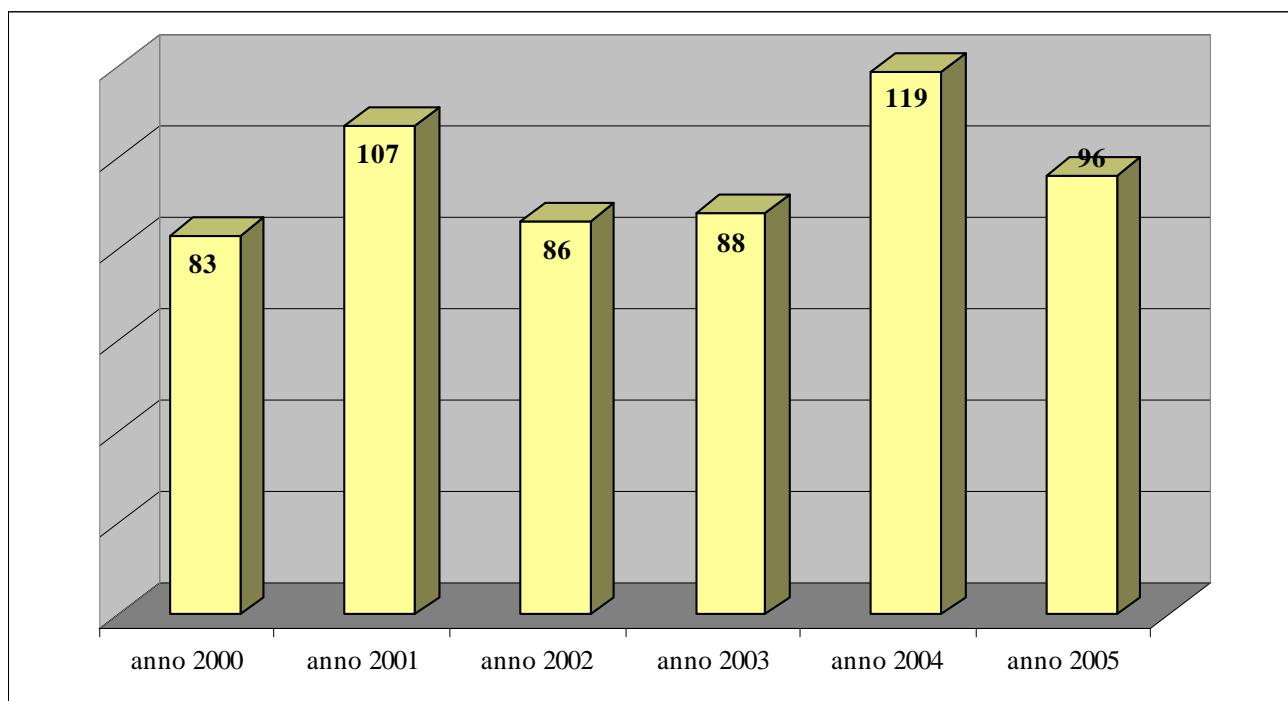


#### 4.4 S.I.A. MATRICE RUMORE

Nel 2005 si è verificata una diminuzione delle S.I.A. per la matrice rumore rispetto al 2004 del 24% (96 segnalazioni contro 119), ciò in parte può essere dovuto al nuovo regolamento sul rumore del comune di Rimini.

Nella Tab. 17 si può notare che delle 96 S.I.A. sempre della matrice rumore, 44 hanno comportato misure di emissioni rumorose che in 16 casi (36.3%) sono risultati superiori al limite di legge con conseguente segnalazione all'Autorità Competente (Sindaco) per il seguito di competenza Tab. 18.

**Fig. 15** - S.I.A. Matrice Rumore. Anni 2000 - 2005



**Tab. 17** - S.I.A. Matrice Rumore. Anno 2005

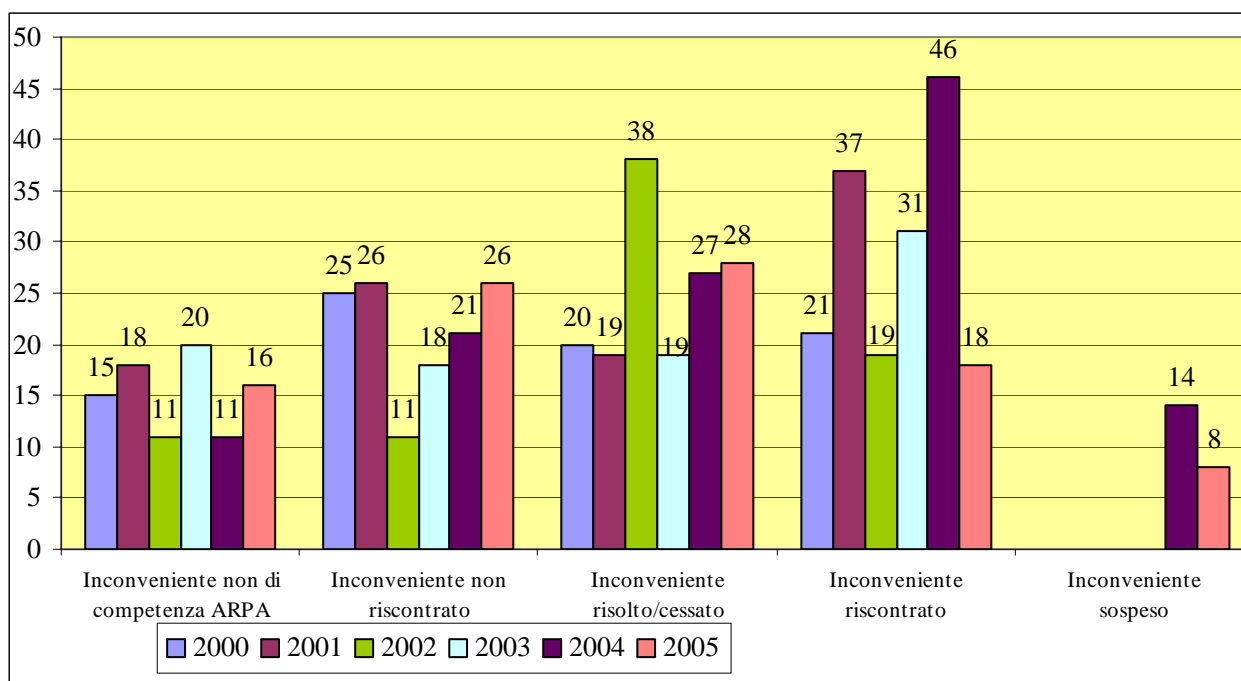
Inconveniente non di competenza ARPA	Inconveniente non riscontrato	Inconveniente risolto/cessato	Inconveniente riscontrato	Inconveniente sospeso
16	26	28	18	8

**Tab. 18** - S.I.A. Matrice Rumore esiti riscontrati. Anno 2005

Procura Ipotesi di reato	Sanzione Amministrativa	Proposta Ordinanza	Comunicazione Autorità competente	Segnalazione Aut. Comp. per superamento limiti
1	1	0	0	16

**Tab. 19** - S.I.A. Matrice Rumore. Anni 2000 - 2005

Anno	Inconveniente non di competenza ARPA	Inconveniente non riscontrato	Inconveniente risolto/cessato	Inconveniente riscontrato	Inconveniente sospeso
2000	15	25	20	21	0
2001	18	26	19	37	0
2002	11	11	38	19	0
2003	20	18	19	31	0
2004	11	21	27	46	14
2005	16	26	28	18	8

**Fig. 16** - S.I.A. Matrice Rumore. Esiti. Anni 2000 - 2005


**Tab. 20 - S.I.A. Matrice Rumore. Attività. Anni 2000 - 2005**

<b>FONTE RUMOROSA</b>	<b>2000</b>	<b>2001</b>	<b>2002</b>	<b>2003</b>	<b>2004</b>	<b>2005</b>
Bar	8	6	17	16	24	11
Pub	3	6	9	9	22	8
Discoteca	6	9	7	11	9	9
Attività Artigianale/Industriale	14	14	12	11	12	11
Commercio	5	14	15	10	8	11
Struttura Tempo Libero	5	14	3	2	9	6
Sala Giochi	1	0	0	0	0	2
Struttura di servizio	7	3	2	4	4	9
Cantiere Edile	1	2	4	0	1	3
Struttura Religiosa	0	2	0	1	0	0
Privato	2	3	0	3	3	6
Attività di Ristorazione/Alberghiera	15	16	15	16	10	18
Altro	16	18	12	5	17	2
<b>Totale Segnalazioni</b>	<b>83</b>	<b>107</b>	<b>96</b>	<b>88</b>	<b>119</b>	<b>96</b>

Nella Tab. 20 sono riportate le singole attività causa di S.I.A. derivanti da emissioni rumorose; come si può notare per i Bar e per i Pub nel 2005 si sono avute rispettivamente 11 e 8 segnalazioni con una riduzione rispetto al 2004 rispettivamente del 45,8% e 36.3%, ed un consistente aumento delle S.I.A. relative ad Attività di Ristorazione/Alberghiera.

**Tab. 21** - S.I.A. Matrice Rumore per attività e sorgente. Anno 2005

<b>ATTIVITA'</b>	<b>Sorgente da impianti di diffusione acustica</b>	<b>Sorgenti da impianti tecnologici</b>	<b>ALTRO</b>
Bar	10	1	0
Pub	8	0	0
Discoteca	9	0	0
Attività Artigianale/Industriale	0	11	0
Commercio	1	7	3
Struttura Tempo Libero	6	0	0
Sala Giochi	2	0	0
Struttura di servizio	0	5	4
Cantiere Edile	0	3	0
Privato	2	2	2
Attività di Ristorazione/Alberghiera	1	17	0
Altro	0	1	1
<b>Totale</b>	<b>39</b>	<b>47</b>	<b>10</b>

Nella Tab. 21 sono riportate le sorgenti delle attività che hanno dato origine ad una S.I.A.; si può notare che gli impianti di diffusione acustica (musica) sono risultati il 17% in meno delle S.I.A. derivanti da impianti tecnologici dovuti ad attività produttive, invertendo la tendenza dell'anno 2004.

COMUNE \ FONTE	BELLARIA	CATTOLICA	CORIANO	MISANO	RICCIONE	RIMINI	S. ARCANGELO	TORRIANA	VERUCCHIO
Bar	1	0	0	0	1	9	0	0	0
Pub	1	0	0	1	1	5	0	0	0
Discoteca	1	3	0	0	1	4	0	0	0
Attività Artigianale/Industriale	1	0	2	0	1	6	1	0	0
Commercio	0	1	0	0	2	6	1	0	1
Struttura Tempo Libero	1	1	0	0	0	2	1	0	1
Sala Giochi	0	0	0	0	0	2	0	0	0
Struttura di servizio	0	0	1	0	0	8	0	0	0
Cantiere Edile	0	0	0	0	0	3	0	0	0
Privato	2	0	0	0	0	3	0	1	0
Attività di Ristorazione/Alberghiera	1	3	0	0	5	7	2	0	0
Altro	1	0	0	0	0	1	0	0	0
TOTALE	9	8	3	1	11	56	5	1	2



Sezione di Rimini

Tab. 22 - S.I.A. Matrice Rumore. Per attività e per comune. Anno 2005

Esposti 2005

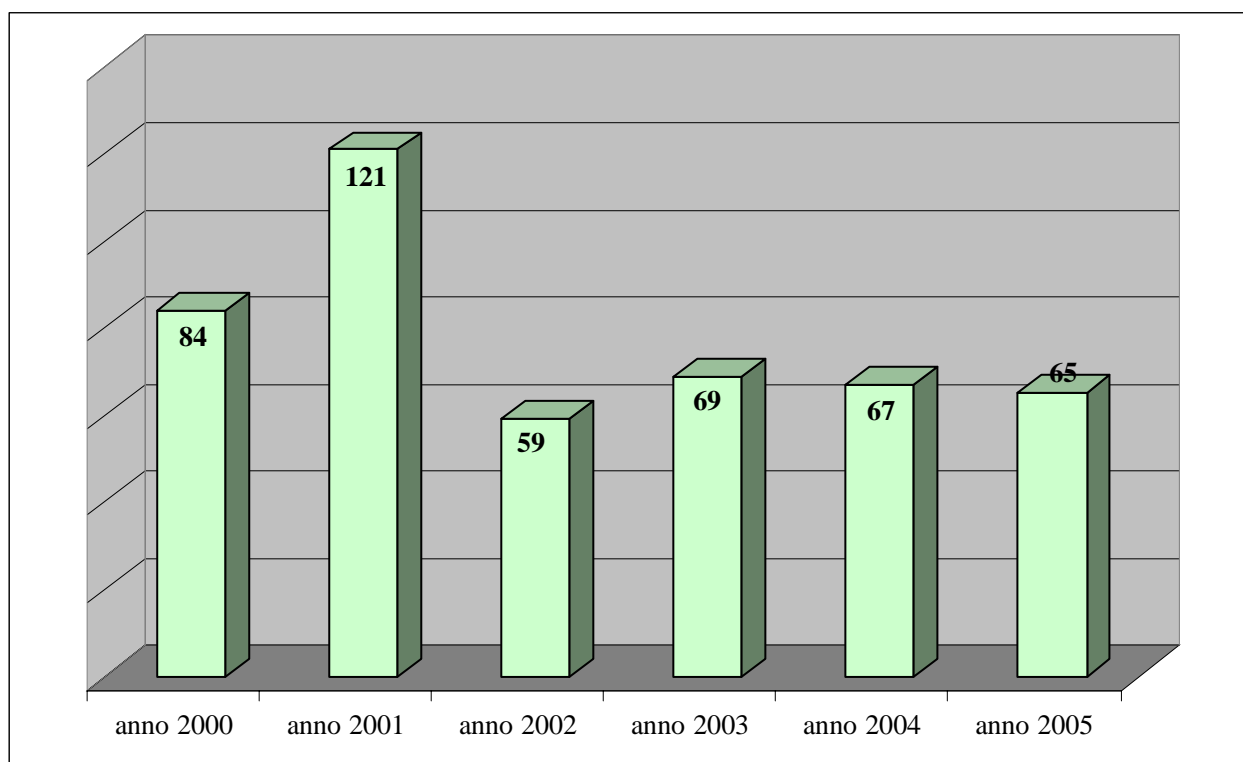
#### 4.5 S.I.A. MATRICE CAMPI ELETTROMAGNETICI

L'assetto normativo sviluppato a tutela della salute della popolazione dai possibili effetti conseguenti all'esposizione a sorgenti di campi elettromagnetici si caratterizza, nella regione Emilia Romagna, per il sovrapporsi di strumenti di legge tra loro, in parte, discordanti: alla legge regionale 31 Ottobre 2000, n. 30 "Norme per la tutela della salute e la salvaguardia dell'ambiente dall'inquinamento elettromagnetico" che definisce numericamente pari a 0,2 e 0,5  $\mu\text{T}$ , rispettivamente, l'obiettivo di qualità ed il valore di attenzione per esposizioni a campi elettromagnetici a bassa frequenza si contrappone la legge 22 febbraio 2001, n.36 "Legge quadro sulla protezione dalle esposizioni a campi elettrici, magnetici ed elettromagnetici" che per i medesimi scopi prevede valori di 3 e 10  $\mu\text{T}$ , mentre lo stesso valore di 6 V/m viene individuato da entrambe le norme quale obiettivo di qualità e valore di attenzione per esposizioni a campi elettromagnetici ad alta frequenza.

Da un punto di vista squisitamente protezionistico esiste oramai una rilevante mole di studi che hanno cercato di indagare il rapporto esistente tra esposizione a campi elettromagnetici e salute della popolazione senza, tuttavia, raggiungere conclusioni sufficientemente affidabili; a tutt'oggi si può affermare che esistono evidenze scientifiche per far ritenere come cautelativi, fatti salvi i risultati degli ulteriori studi in corso, per la salute della popolazione, livelli di esposizione della durata non inferiore a quattro ore giornaliere contenuti entro gli 0,5  $\mu\text{T}$  per le basse frequenze e che non vi sono evidenze di danno, per le alte frequenze, per valori di esposizione, sempre della durata non inferiore a quattro ore giornaliere, inferiori a 6 V/m.

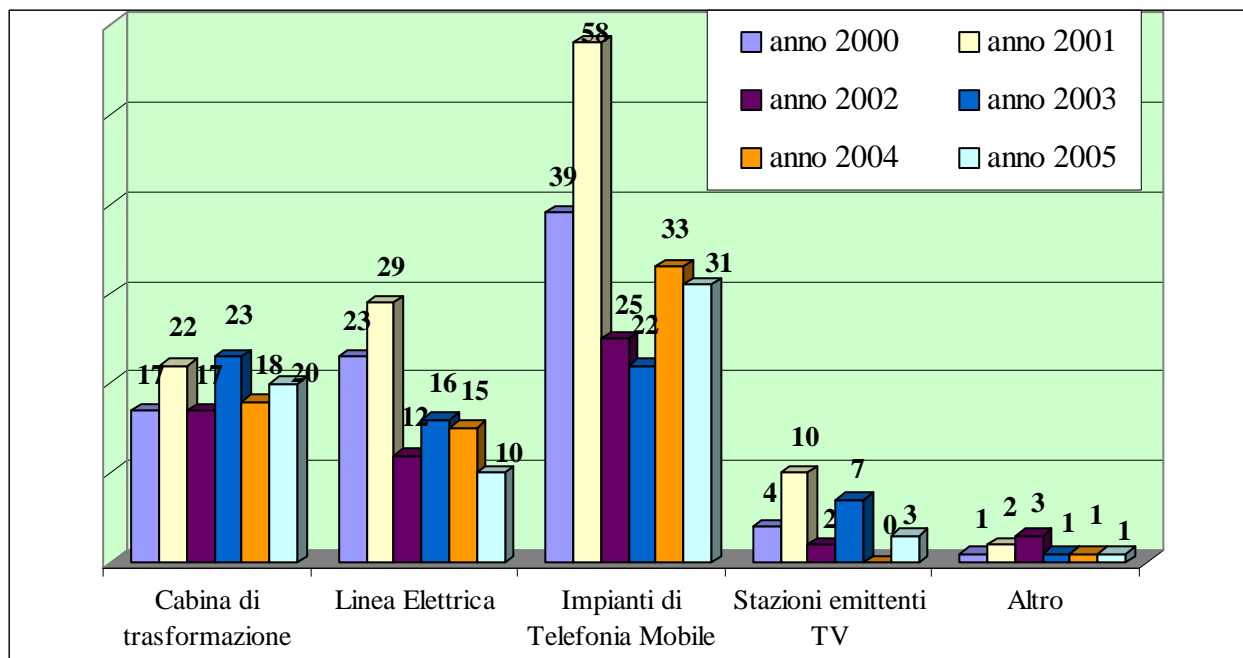
Nell'ambito di questa prospettiva vengono interpretati i risultati delle misurazioni condotte da ARPA, su le S.I.A. dei cittadini, presso abitazioni, luoghi di lavoro ecc., esprimendo un giudizio sul livello di rischio presumibile, giudizio che viene comunicato all'autore della segnalazione ed al sindaco del comune di residenza di quest'ultimo assieme all'eventuale proposta di interventi volti al miglioramento/regolarizzazione della situazione riscontrata.

Le 65 S.I.A. per campi elettromagnetici sono risultate pari al 29% delle segnalazioni pervenute a questo Servizio (Tab. 2 Fig. 2). 20 di queste segnalazioni riguardavano cabine di trasformazione e 31 impianti di telefonia mobile (Tab. 23)

**Fig. 17** - S.I.A. matrice campi elettromagnetici. Anni 2000 - 2005

**Tab. 23** - S.I.A. Matrice Campi Elettromagnetici - suddivisione per sorgenti. Anni 2000 – 2005

CATEGORIE	anno 2000		anno 2001		anno 2002		anno 2003		anno 2004		anno 2005	
	n°	%	n°	%	n°	%	n°	%	n°	%	n°	%
Cabina di trasformazione	17	20	22	18	17	29	23	33	18	27	20	31
Linea Elettrica	23	27	29	24	12	20	16	23	15	22	10	15
Impianti di Telefonia Mobile	39	46	58	48	25	42	22	32	33	49	31	48
Stazioni emittenti TV	4	5	10	8	2	3	7	10	0	0	3	5
Altro	1	1	2	2	3	5	1	1	1	1	1	2
<b>Totale</b>	<b>84</b>	<b>100</b>	<b>121</b>	<b>100</b>	<b>59</b>	<b>100</b>	<b>69</b>	<b>100</b>	<b>67</b>	<b>100</b>	<b>65</b>	<b>100</b>

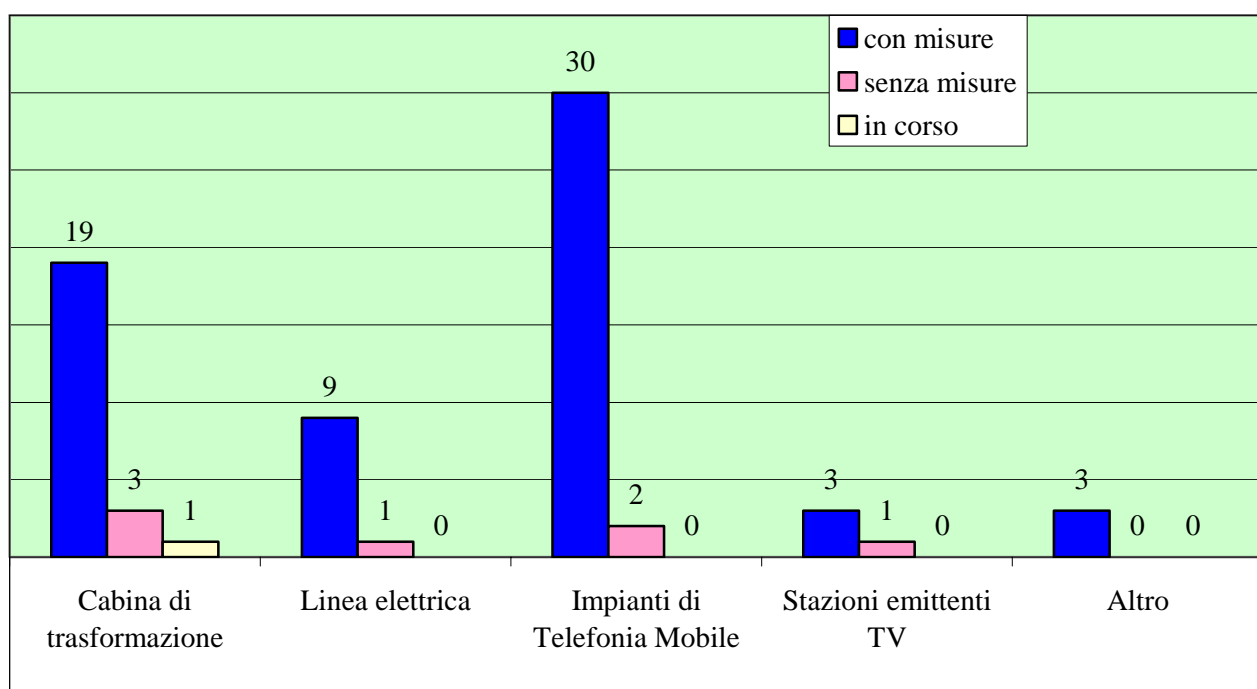
**Fig. 18** - S.I.A. Matrice Campi Elettromagnetici - suddivisione per sorgenti. Anni 2000 - 2005



In 64 delle segnalazioni pervenute sui campi elettromagnetici hanno comportato rilievi in ambienti abitativi come evidenziato in Tab. 24 e in Fig. 19 per complessive 243 misure come riportato in Tab. 25

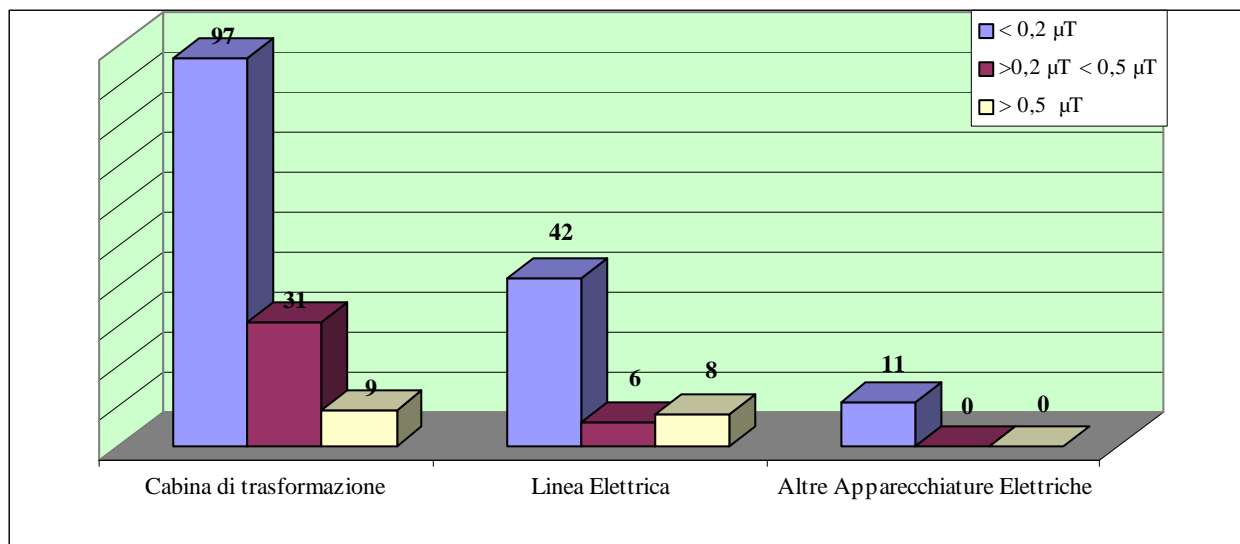
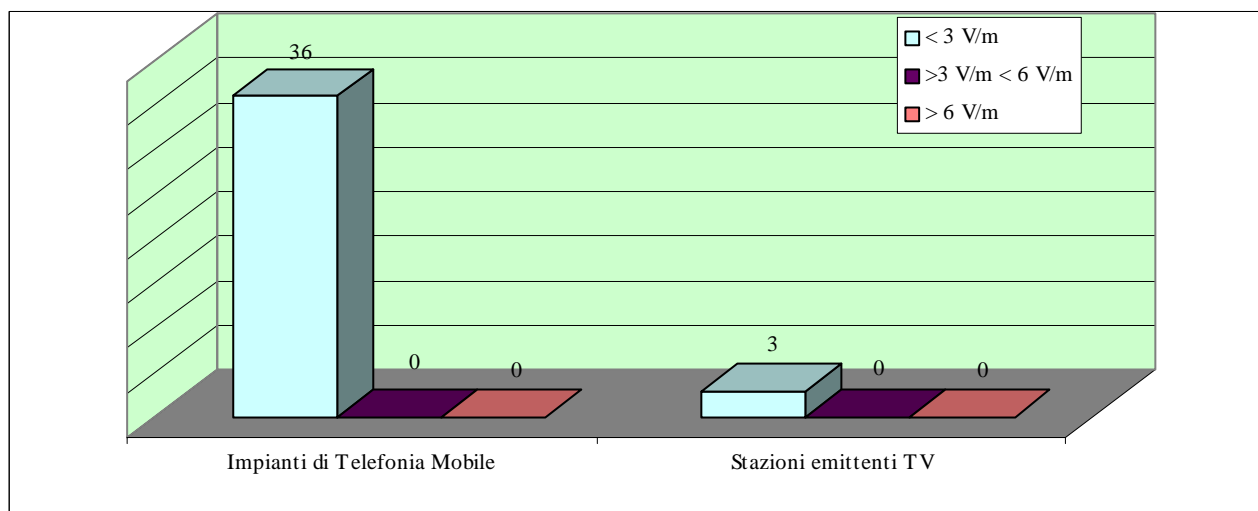
**Tab. 24** - S.I.A. Matrice Campi Elettromagnetici per sorgente. Anno 2005

<b>SORGENTE</b>	<b>con misure</b>	<b>senza misure</b>	<b>in corso</b>
Cabina di trasformazione	19	3	1
Linea elettrica	9	1	0
Impianti di Telefonia Mobile	30	2	0
Stazioni emittenti TV	3	1	0
Altro	3	0	0
<b>Totale</b>	<b>64</b>	<b>7</b>	<b>1</b>

**Fig. 19** - S.I.A. Matrice Campi Elettromagnetici per sorgente. Anno 2005


**Tab. 25** - S.I.A. Matrice Campi Elettromagnetici. Valori riscontrati per sorgente. Anno 2005

SORGENTE	< 0,2 $\mu$ T	>0,2 $\mu$ T < 0,5 $\mu$ T	> 0,5 $\mu$ T	< 3 v/m	>3 v/m < 6 v/m	> 6 v/m	
Cabina di trasformazione	97	31	9				<b>137</b>
Linea Elettrica	42	6	8				<b>56</b>
Altre Apparecchiature Elettriche	11	0	0				<b>11</b>
Impianti di Telefonia Mobile				36	0	0	<b>36</b>
Stazioni emittenti TV				3	0	0	<b>3</b>
<b>Totale valori misurati</b>							<b>243</b>

**Fig. 20** - S.I.A. Matrice Campi Elettromagnetici. Valori riscontrati per sorgente. Anno 2005

**Fig. 21** - S.I.A. Matrice Campi Elettromagnetici. Valori riscontrati per sorgente. Anno 2005


## 5. CONCLUSIONI

Le S.I.A del 2005 presentate al Servizio Territoriale sono risultate 225, in diminuzione rispetto all'anno 2004 e in linea con gli anni 2002 e 2003 (Tab. 1 Fig. 1).

Come per gli anni trascorsi, anche nel 2005 la matrice rumore ha il numero più alto di S.I.A.: 96, pari al 43% delle segnalazioni totali, seguita dai campi elettromagnetici 29%, suolo-rifiuti 18%, aria ed acqua con il 9% (Tab. 2 Fig. 2).

Da rilevare la diminuzione rispetto al 2004 delle S.I.A. della matrice rumore, 96 contro 119 (Fig.15), mentre nel periodo estivo, sempre per la matrice rumore, si sono registrati il 40% di segnalazioni in più rispetto a quelle registrate nel restante periodo 56 - 40 (Tab. 4).

Sempre dalla Tab. 3 Fig. 3 si può notare una diminuzione del 72% delle S.I.A. relative alla matrice rifiuti dell'anno 2005 rispetto all'anno 2004, 22 contro 38.

Nel comune di Rimini si sono registrate nel 2005 il 61% delle S.I.A. provinciali 137 contro 225. Delle 137 segnalazioni 56 sono dovute alla matrice rumore pari al 41% (Tab. 5 e Tab. 6).

Anche nei comuni di Bellaria, Cattolica e Riccione le segnalazioni per la matrice rumore sono il maggior numero (Tab. 5 e Tab. 6).

Si può constatare nella Tab. 26 che riferendosi a 160 segnalazioni, derivanti dalle 225 totali togliendo le 65 relative ai campi elettromagnetici 49 S.I.A., pari al 31% hanno dato riscontri positivi sull'esistenza dell'inconveniente segnalato, che hanno portato agli esiti indicati nella Tab.27.

**Tab. 26 - S.I.A. per Matrici senza Campi Elettromagnetici. Anno 2005**

MATRICE	Numero S.I.A.	Inconveniente non di competenza ARPA	Inconveniente non riscontrato	Inconveniente risolto/cessato	Inconveniente riscontrato	Inconveniente sospeso
acqua	21	2	4	1	13	1
aria	21	3	6	2	6	4
suolo-rifiuti	22	0	9	0	12	1
rumore	96	16	26	28	18	8
<b>Totale</b>	160	21	45	11	49	34
		13%	28%	19%	31%	9%

Sempre dalla Tab. 26 si può rilevare che 14 S.I.A. pari al 9% del totale, sono ancora in corso di valutazione.

Nella Tab. 28 Fig. 22 si evidenzia che le S.I.A. riscontrate nell'anno 2005 sono inferiori al 2004, tornando ai valori degli anni 2002 - 2003

**Tab. 27 - S.I.A. Esiti per Matrici senza la Matrice Campi Elettromagnetici. Anno 2005**

MATRICE	Numero Esiti	Procura Ipotesi di reato	Sanzione Amministrativa	Proposta Ordinanza	Comunicazione Autorità competente	Segnalazione Aut. Comp. per superamento limiti
acqua	13	0	3	2	8	0
aria	6	0	0	0	6	0
suolo-rifiuti	12	0	1	0	11	0
rumore	18	1	1	0	0	16
<b>Totale</b>	<b>49</b>	<b>1</b>	<b>5</b>	<b>2</b>	<b>25</b>	<b>16</b>
		2%	10%	4%	51%	33%

**Tab. 28 - S.I.A. riscontrati. Anno 2005**

	2000	2001	2002	2003	2004	2005
Inconveniente riscontrato	<b>89</b>	<b>51</b>	<b>49</b>	<b>74</b>	<b>74</b>	<b>49</b>

**Fig. 22 - S.I.A. riscontrati. Anno 2005**

