

# CAMPAGNA DI RILEVAMENTO DELLA QUALITÀ DELL'ARIA

- Laboratorio Mobile -



## Comune di Correggio

c/o Circonvallazione Viale dei Mille

A cura di:  
Servizio Sistemi Ambientali  
Rete di Monitoraggio della Qualità dell'Aria di Reggio Emilia

### Dati Campagna:

**Comune:** Correggio  
**Località:** Correggio  
**Via:** Viale dei Mille

**Inizio campagna:** 18/03/2009  
**Fine campagna:** 15/04/2009  
**Tipologia:** traffico



### Contesto territoriale:

**Territorio:**  
*Nord:* area residenziale  
*Est:* area residenziale  
*Sud:* area verde attrezzata e residenziale  
*Ovest:* area verde attrezzata e residenziale

**Obiettivi indagine:** Rilevare la qualità dell'aria a Correggio in un costesto territoriale "da traffico" come la circonvallazione di Viale dei Mille. Opportunità di indagare una parte del territorio situato a Nord-Est facente parte l'agglomerato urbano di Reggio Emilia

**Stazioni di raffronto:** Come termine di raffronto sono state scelte le stazioni di V.le Timavo (stazione da traffico), e di S. Lazzaro (stazione di fondo urbano), che rappresentano insieme alla stazione di V.le Risorgimento, l'agglomerato di Reggio Emilia, che include oltre al Comune capoluogo, anche i

### Dati riepilogativi

	CO	NO2	O3	SO2	PM10	Temp.	DV	VV	UM%
Numero di dati validi	678	686	585	688	29	690	690	690	690
Percentuale di dati validi	97%	99%	84%	99%	100%	99%	99%	99%	99%
Media	0.8	42	38	14	32	12.2		1	76.2
Minimo	<0.6	<12	<10	<14	9	-2.3		0.1	16
Massimo	1.7	138	120	24	49	26		3.7	99
50mo percentile	0.8	38	34	<14	33	11.3		0.9	88.5
90mo percentile	1	73	72	16	45	20.2		1.8	99
95mo percentile	1.2	84	90	16	45	22		2.2	99
98mo percentile	1.3	98	106.6	19	47	24		2.7	99

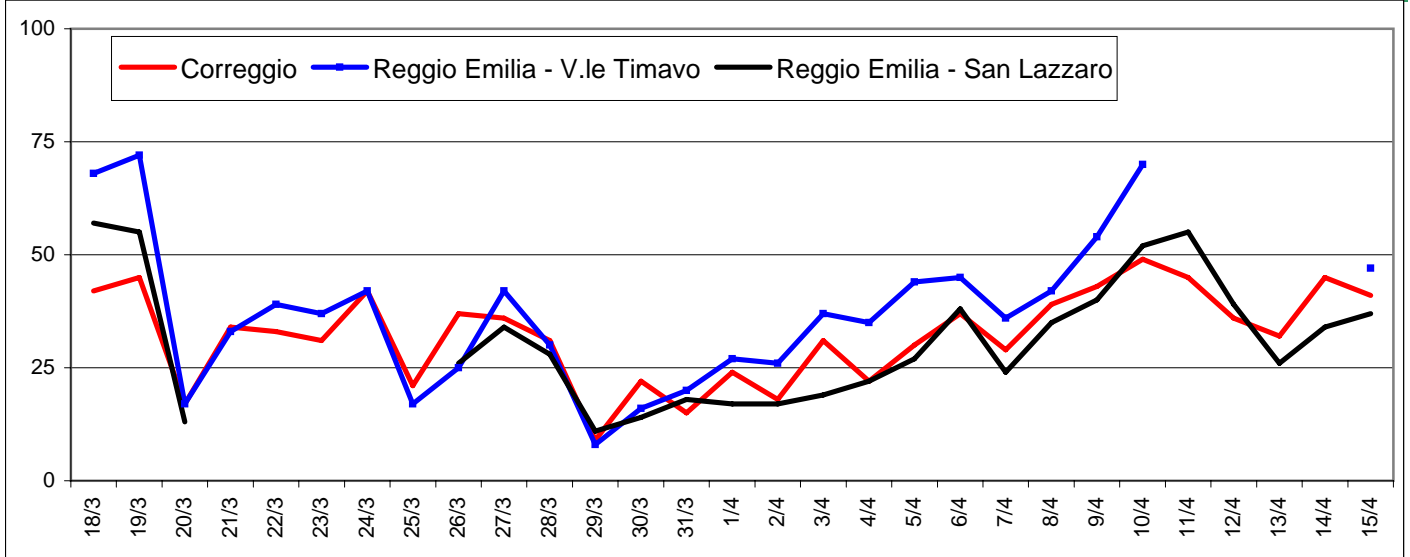
**Dati Campagna:**

**Comune:** Correggio
   
**Località:** Correggio
   
**Via:** Viale dei Mille

**Inizio campagna:** 18/03/2009
   
**Fine campagna:** 15/04/2009
   
**Tipologia:** traffico

**Polveri fini - PM10 -  $\mu\text{g}/\text{m}^3$**

**medie giornaliere**



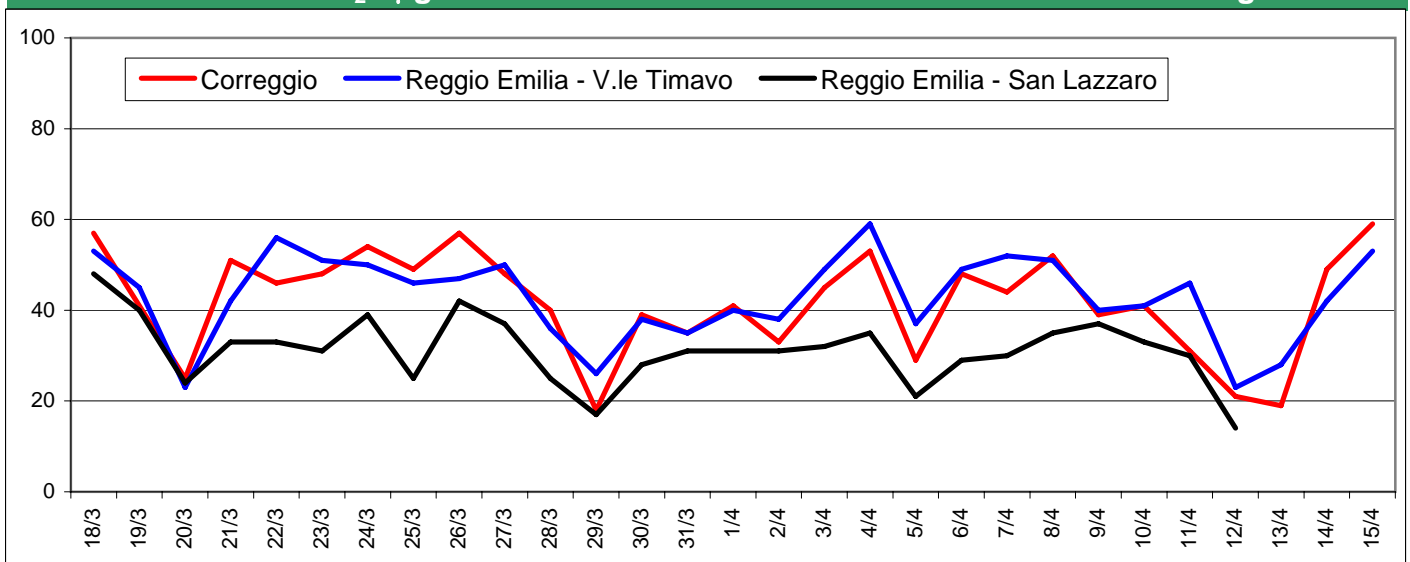
**Limiti Normativi:**

Valore limite giornaliero:  $50 \mu\text{g}/\text{m}^3$  calcolato come media 24 ore da non superare per più di 35 gg/anno.

**Note:**

**Biossido di azoto -  $\text{NO}_2$  -  $\mu\text{g}/\text{m}^3$**

**medie giornaliere**



**Limiti Normativi:**

Valore limite orario:  $210 \mu\text{g}/\text{m}^3$  calcolato come media oraria da non superare per più di 18 volte/anno

Valore limite annuale:  $42 \mu\text{g}/\text{m}^3$  calcolato come media annuale

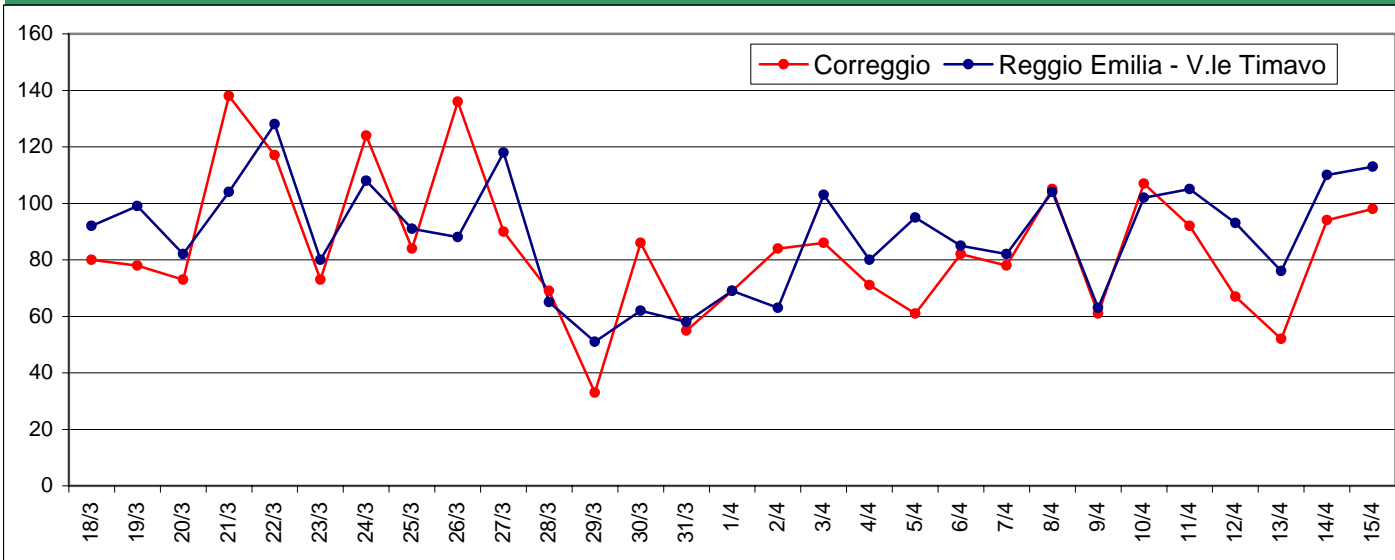
**Note:**

**Dati Campagna:**

**Comune:** Correggio  
**Località:** Correggio  
**Via:** Viale dei Mille

**Inizio campagna:** 18/03/2009  
**Fine campagna:** 15/04/2009  
**Tipologia:** traffico

**Biossido di azoto - NO<sub>2</sub> - µg/m<sup>3</sup>** **valore massimo giornaliero media oraria**

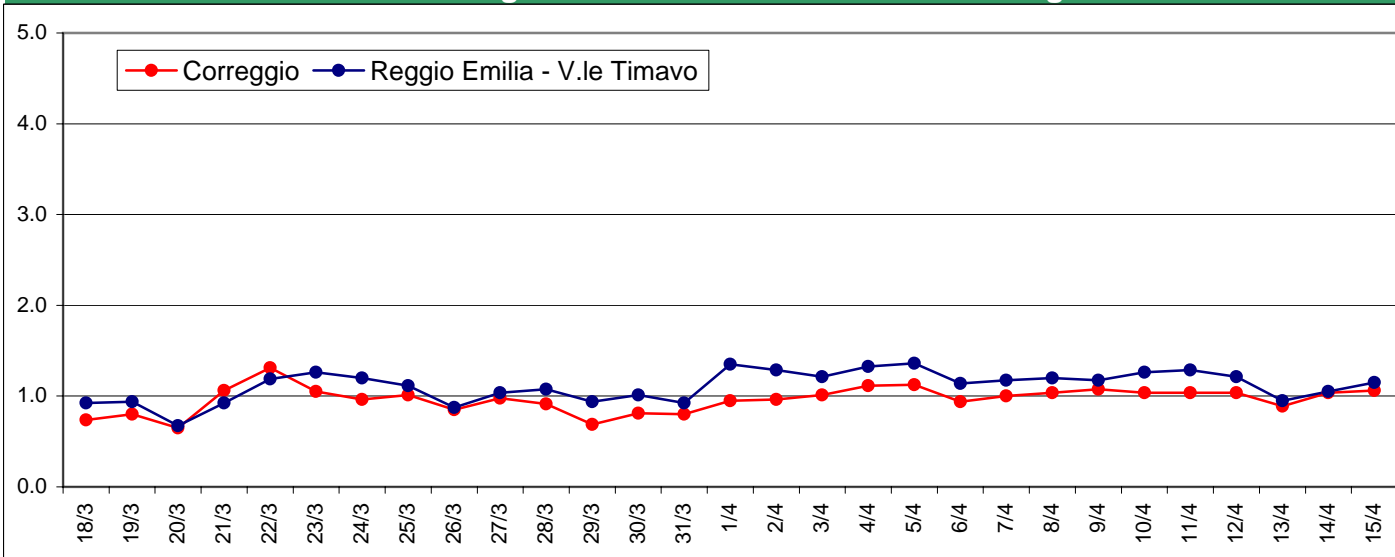


**Limiti Normativi:**

Valore limite orario: 210 µg/m<sup>3</sup> calcolato come media oraria da non superare per più di 18 volte/anno

**Note:**

**Monossido di Carbonio - CO - mg/m<sup>3</sup>** **valore massimo giornaliero media 8 ore**



**Limiti Normativi:**

Valore limite: 10 mg/m<sup>3</sup> calcolato come valore massimo media mobile 8 ore

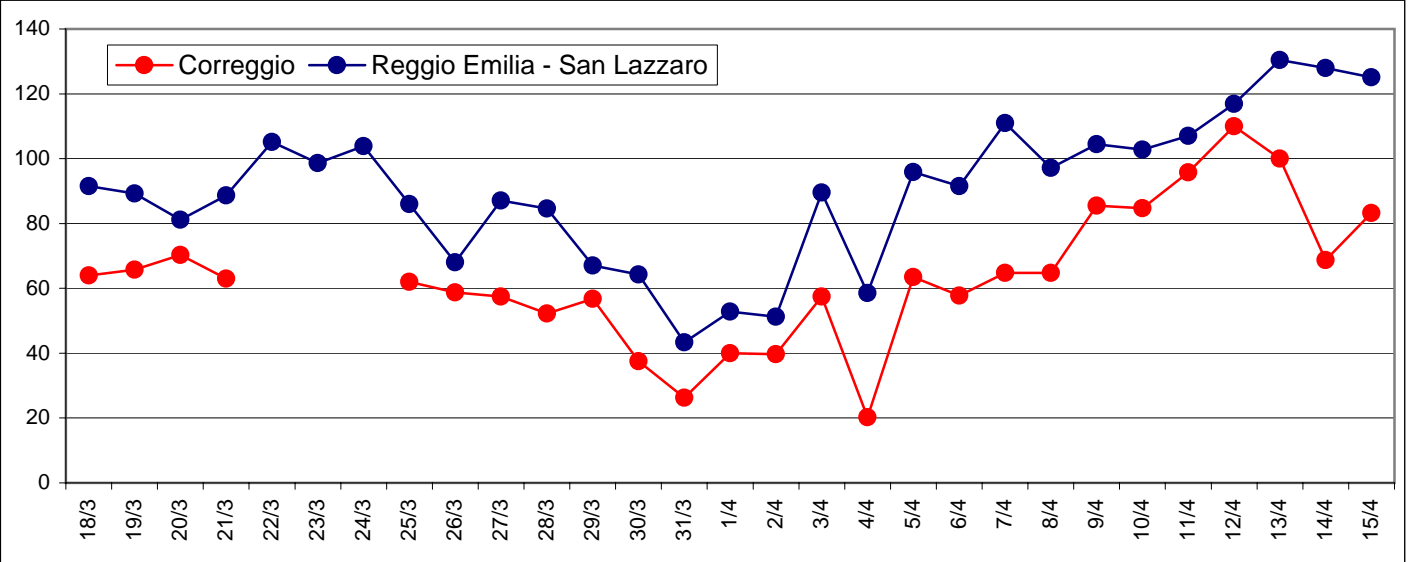
**Note:**

**Dati Campagna:**

**Comune:** Correggio  
**Località:** Correggio  
**Via:** Viale dei Mille

**Inizio campagna:** 18/03/2009  
**Fine campagna:** 15/04/2009  
**Tipologia:** traffico

**Ozono - O<sub>3</sub> - µg/m<sup>3</sup>** **valore massimo giornaliero media 8 ore**

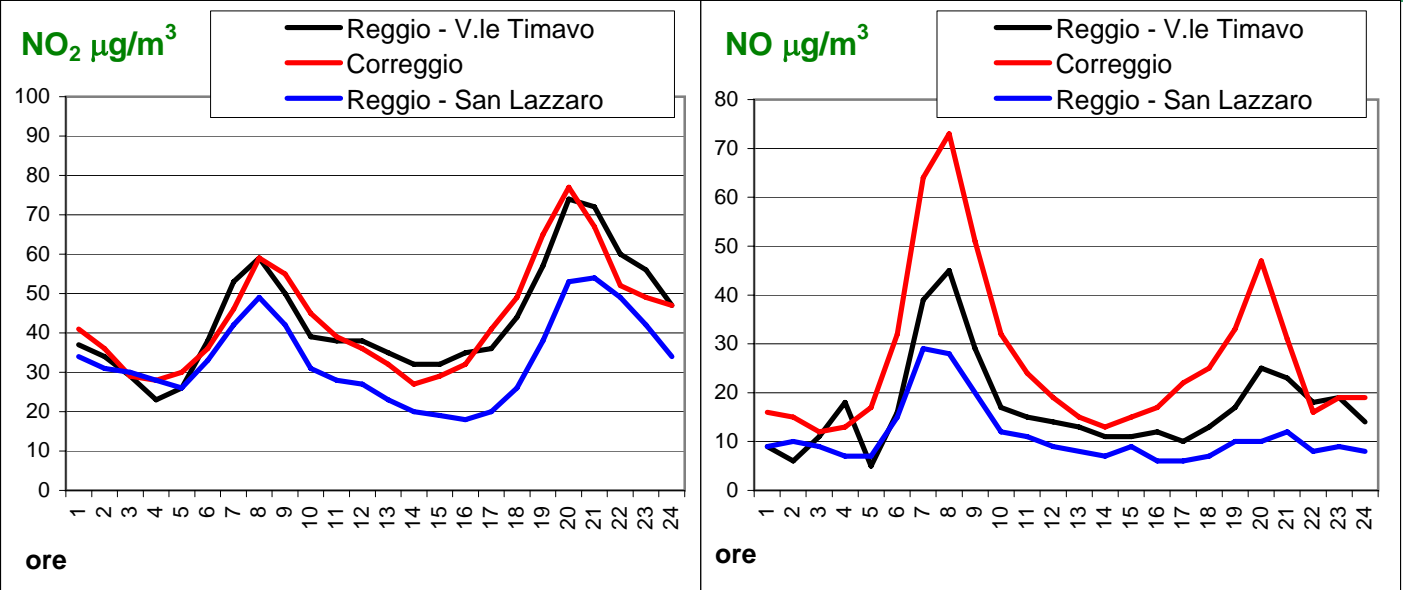


**Limiti Normativi:**

Valore bersaglio: 120 µg/m<sup>3</sup> calcolato come media massima su 8 ore da non superare per più di 25gg/anno.

**Note:**

**Giorno Tipo - calcolato solo sui giorni feriali** **medie orarie**



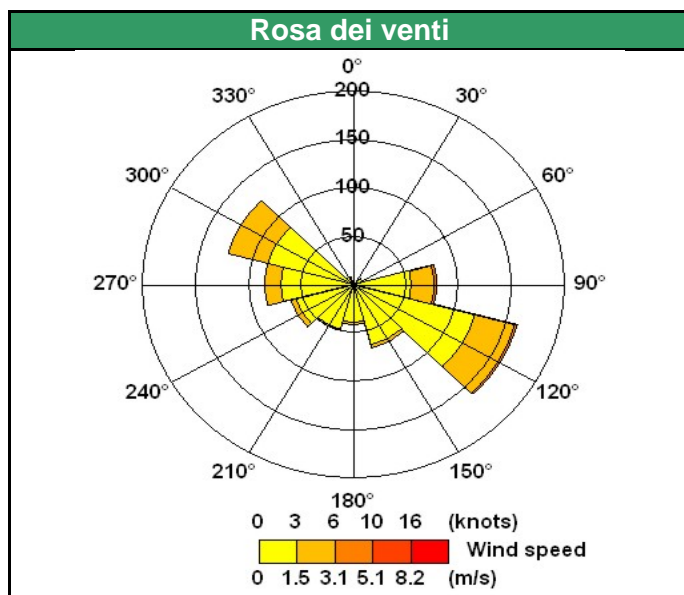
**Note:**

### Dati Campagna:

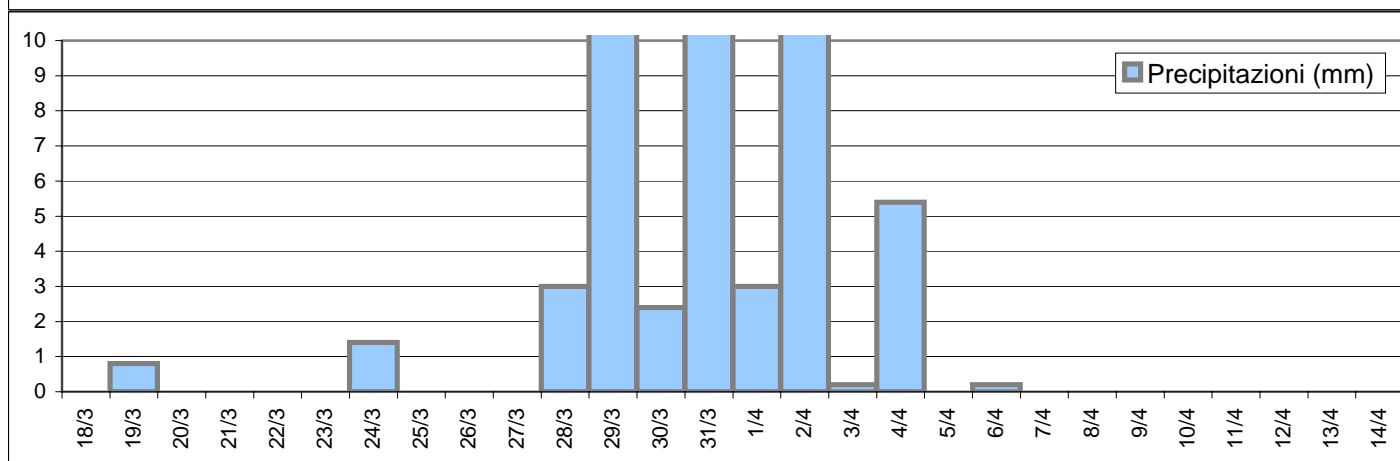
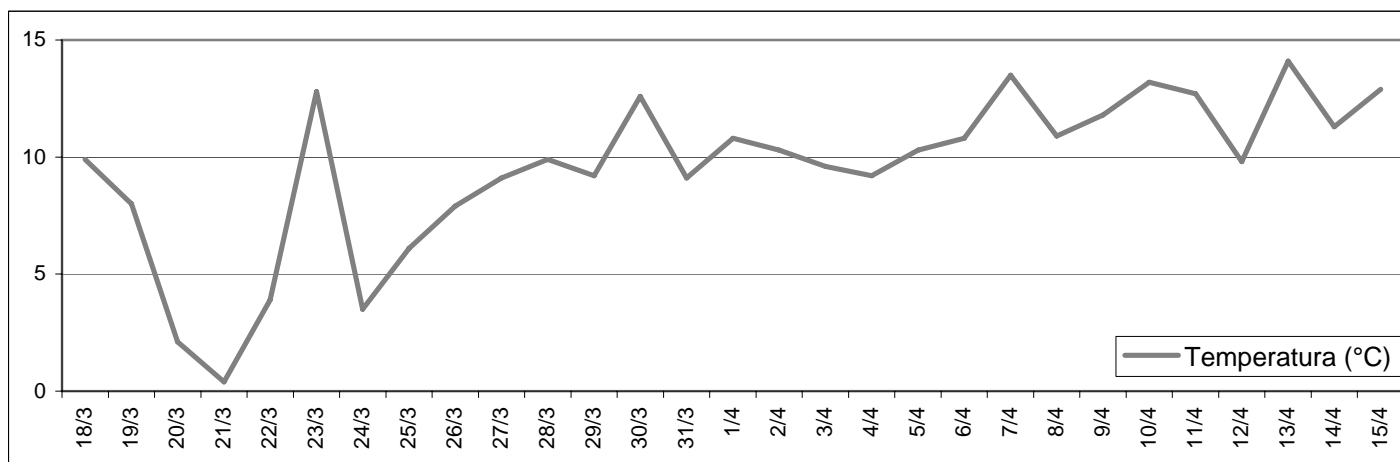
**Comune:** Correggio  
**Località:** Correggio  
**Via:** Viale dei Mille

**Inizio campagna:** 18/03/2009  
**Fine campagna:** 15/04/2009  
**Tipologia:** traffico

### Variabili meteorologiche misurate:



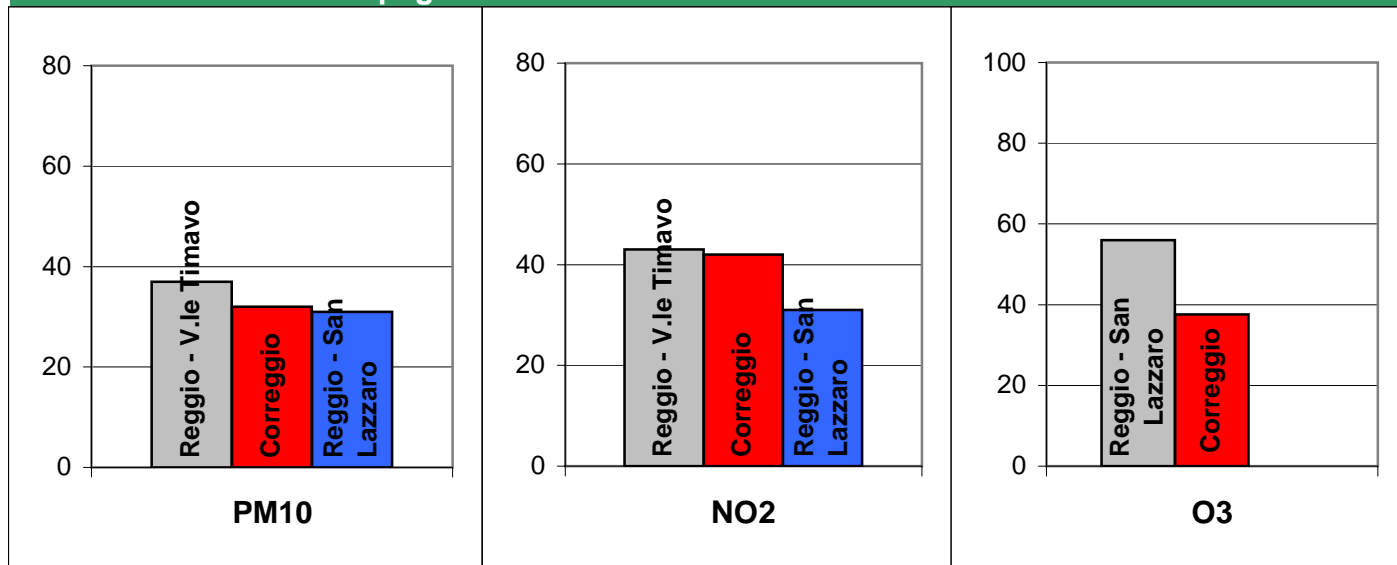
Temperatura (°C)		
minima	media	massima
-2.3	12.2	26.0
Umidità relativa (%)		
minima	media	massima
16	76	99
Velocità del vento (m/s)		
minima	media	massima
0.1	1.0	3.7
Pioggia caduta nell'intero periodo (mm)		
75.2		



### Dati Campagna:

<b>Comune:</b>	Correggio	<b>Inizio campagna:</b>	18/03/2009
<b>Località:</b>	Correggio	<b>Fine campagna:</b>	15/04/2009
<b>Via:</b>	Viale dei Mille	<b>Tipologia:</b>	traffico

### Valore medio intera campagna



### Giudizio analitico sulla qualità dell'aria

L'indagine effettuata mostra uno stato di qualità dell'aria sostanzialmente in linea con quanto atteso e del tutto simile a quanto rilevato dalla stazione di V.le Timavo, nel specifico dei singoli inquinanti si osserva quanto segue:

**PM10:** durante i 28 giorni di campagna si sono registrati andamenti sincroni con le stazioni dell'agglomerato di Reggio Emilia prese a riferimento. Le concentrazioni medie giornaliere di polveri sottili registrate si attestano sui 32 ug/m<sup>3</sup>, praticamente uguali a quelle rilevate presso la centralina di fondo urbano di S.Lazzaro (31 ug/m<sup>3</sup>); nel periodo indagato Correggio non ha registrato nessun superamento del valore limite giornaliero nonostante Reggio ne abbia rilevato 5 nello stesso periodo.

**Biossido d'azoto (NO<sub>2</sub>):** i valori medi giornalieri e la media complessiva nell'intero periodo risultano essere simili invece a quelle rilevate in V.le Timavo, confermando che la stazione da traffico dell'agglomerato di Reggio Emilia rappresenta a pieno anche una situazione tipo da traffico nel comune di Correggio. Tuttavia è da precisare che Correggio si differenzia rispetto a Timavo nei valori massimi giornalieri, dove si registrano a volte valori superiori. La rappresentazione del "giorno tipo" calcolato sui giorni feriali, registra nelle fasce orarie tipiche degli spostamenti casa-lavoro, un incremento consistente del biossido d'azoto e monossido d'azoto (inquinante primario), soprattutto nella fascia oraria del mattino (08,00) e della sera ore (20,00) dove le concentrazioni di monossido d'azoto superano quelle cittadine, anche se, soprattutto nella fascia serale si registra un incremento che si protrae per un periodo temporale più limitato rispetto a Viale Timavo.

**Ozono:** trattasi di un inquinante maggiormente presente nel periodo estivo; i valori riscontrati risultano nella norma con valori medi nel periodo di 37,6 ug/m<sup>3</sup>.

**Monossido di carbonio e biossido di zolfo:** questi due inquinanti da molto tempo non rappresentano più un problema prioritario nel monitoraggio della qualità dell'aria, essendo notevolmente diminuiti a seguito dell'evoluzione tecnologica dei motori da autotrazione e dell'introduzione in commercio di combustibili "più puliti"; risultano essere ampiamente nella norma. I valori riscontrati di monossido di carbonio sono del tutto simili alla stazione di Viale Timavo. I valori di **Benzene** sono di 0,5 ug/m<sup>3</sup> e risultano anch'essi nella norma, a fronte di 1,4 ug/m<sup>3</sup> riscontrati a Reggio Emilia nella stazione di V.le Timavo, nel medesimo periodo.

In conclusione si può affermare che i livelli d'inquinamento registrati per quanto riguarda il biossido d'azoto (NO<sub>2</sub>) sono del tutto simili alla stazione da traffico dell'agglomerato di Reggio Emilia e comunque particolarmente elevati. Differentemente le PM10 di Correggio sembrano non raggiungere i valori massimi di V.le Timavo avvicinandosi di più a quanto rilevato presso la stazione di fondo urbano di S.Lazzaro.