

CAMPAGNA DI RILEVAMENTO DELLA QUALITÀ DELL'ARIA

- Laboratorio Mobile -



Comune di Cadelbosco Sopra

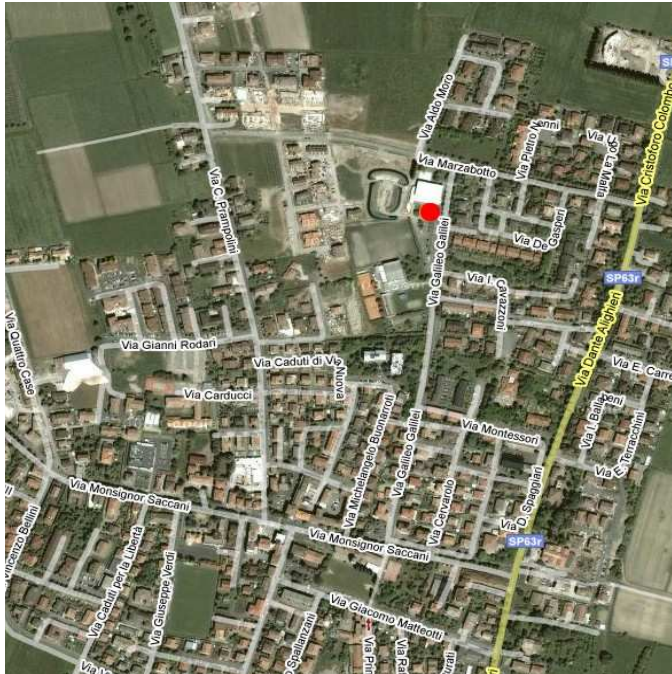
c/o zona sportiva via Galilei

A cura di:
Servizio Sistemi Ambientali

Dati Campagna:

Comune: Cadelbosco Sopra
Località: Cadelbosco Sopra
Via: Via Galilei, 19

Inizio campagna: 17/04/2009
Fine campagna: 14/05/2009
Tipologia: traffico



Contesto territoriale:

Territorio:
 Nord: area residenziale
 Est: area residenziale
 Sud: area verde attrezzata e residenziale
 Ovest: area verde attrezzata e residenziale

Obiettivi indagine: L'intento della campagna è quello di rilevare una qualità dell'aria che sia il più possibile rappresentativa di una situazione di tipo residenziale. Cadelbosco Sopra nella zonizzazione del territorio provinciale è ricompreso nell'agglomerato urbano di Reggio Emilia (R 3)

Stazioni di raffronto: Come termine di raffronto sono state scelte le stazioni di V.le Timavo (stazione da traffico), e di S. Lazzaro (stazione di fondo urbano), che rappresentano insieme alla stazione di V.le Risorgimento, l'agglomerato di Reggio Emilia, che include oltre al Comune capoluogo, anche i comuni di Bagnolo in Piano, Cadelbosco Sopra, Cavriago, Correggio, Montecchio Emilia, Quattro Castella, S. Martino in Rio, S. Ilario d'Enza.

Dati riepilogativi

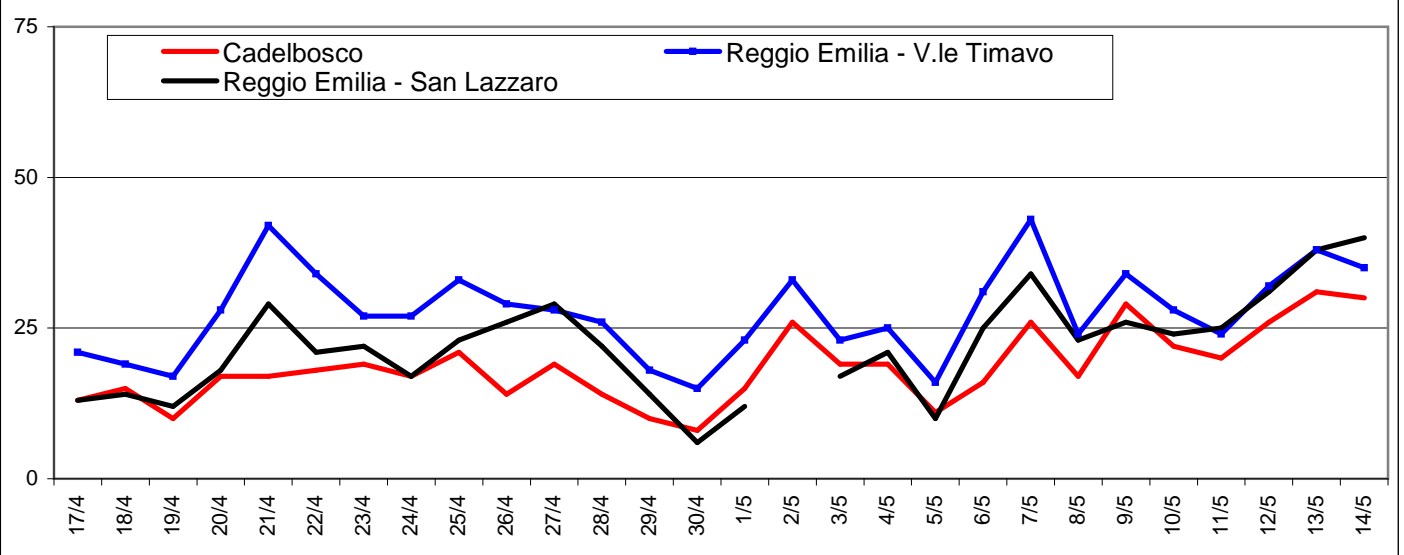
	CO	NO2	O3	SO2	PM10	Temp.	DV	VV	UM%
Numero di dati validi	663	655	663	663	28	655	538	543	655
Percentuale di dati validi	99%	97%	99%	99%	100%	97%	80%	81%	97%
95mo percentile	0.7	48	108	16	30	28.4		1.8	99
98mo percentile	0.7	63	121.7	18	30	29.8		2.1	99.1

Dati Campagna:

Comune: Cadelbosco Sopra
Località: Cadelbosco Sopra
Via: Via Galilei, 19

Inizio campagna: 17/04/2009
Fine campagna: 14/05/2009
Tipologia: traffico

Polveri fini - PM10 - $\mu\text{g}/\text{m}^3$ medie giornaliere

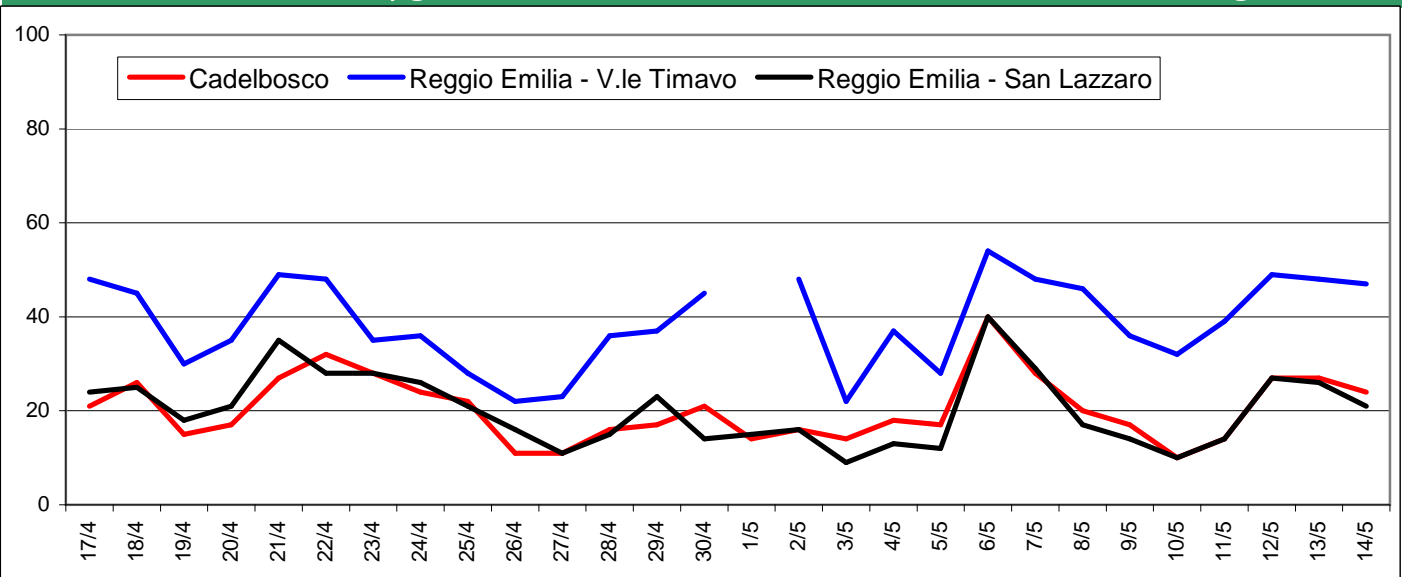


Limiti Normativi:

Valore limite giornaliero: $50 \mu\text{g}/\text{m}^3$ calcolato come media 24 ore da non superare per più di 35 gg/anno.

Note:

Bioossido di azoto - NO_2 - $\mu\text{g}/\text{m}^3$ medie giornaliere



Valore limite annuale: $42 \mu\text{g}/\text{m}^3$ calcolato come media annuale

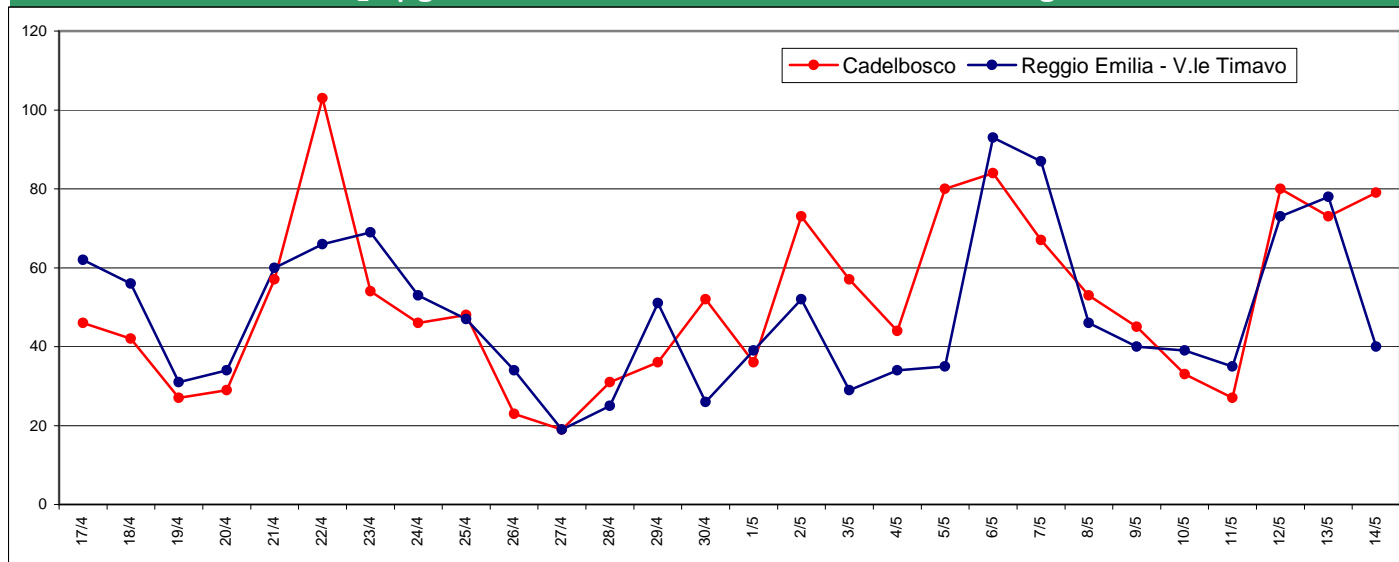
Note:

Dati Campagna:

Comune: Cadelbosco Sopra
Località: Cadelbosco Sopra
Via: Via Galilei, 19

Inizio campagna: 17/04/2009
Fine campagna: 14/05/2009
Tipologia: traffico

Biossido di azoto - NO₂ - µg/m³ **valore massimo giornaliero media oraria**

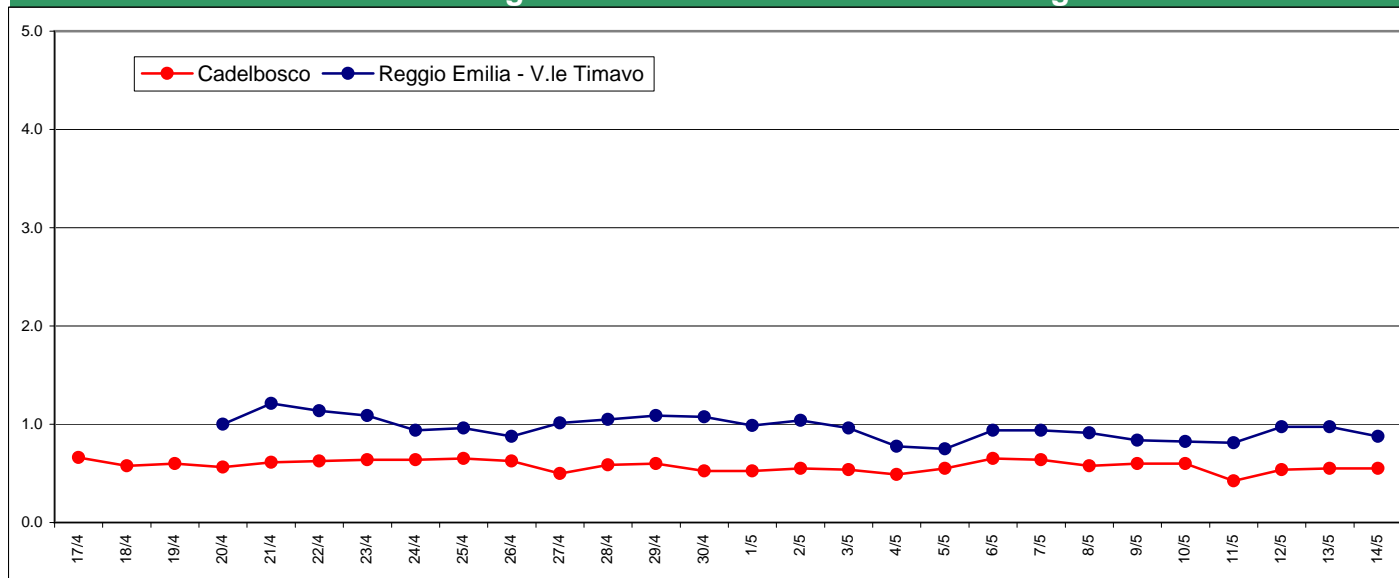


Limiti Normativi:

Valore limite orario: 210 µg/m³ calcolato come media oraria da non superare per più di 18 volte/anno

Note:

Monossido di Carbonio - CO - mg/m³ **valore massimo giornaliero media 8 ore**



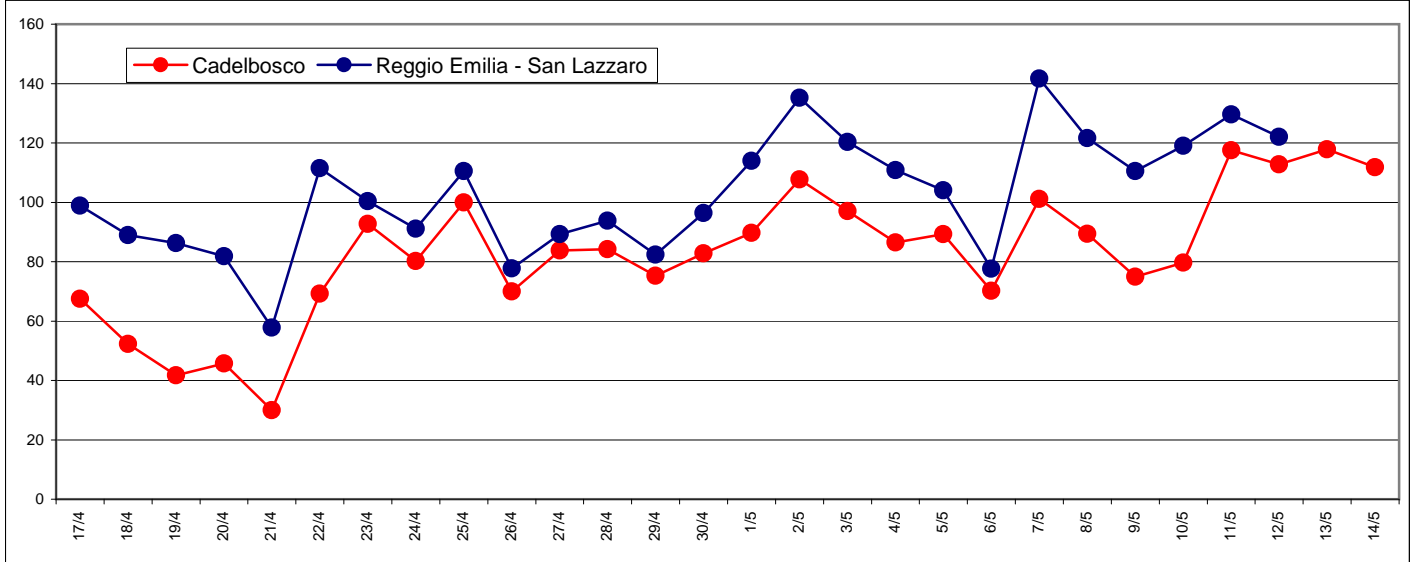
Note:

Dati Campagna:

Comune: Cadelbosco Sopra
Località: Cadelbosco Sopra
Via: Via Galilei, 19

Inizio campagna: 17/04/2009
Fine campagna: 14/05/2009
Tipologia: traffico

Ozono - O₃ - µg/m³ **valore massimo giornaliero media 8 ore**

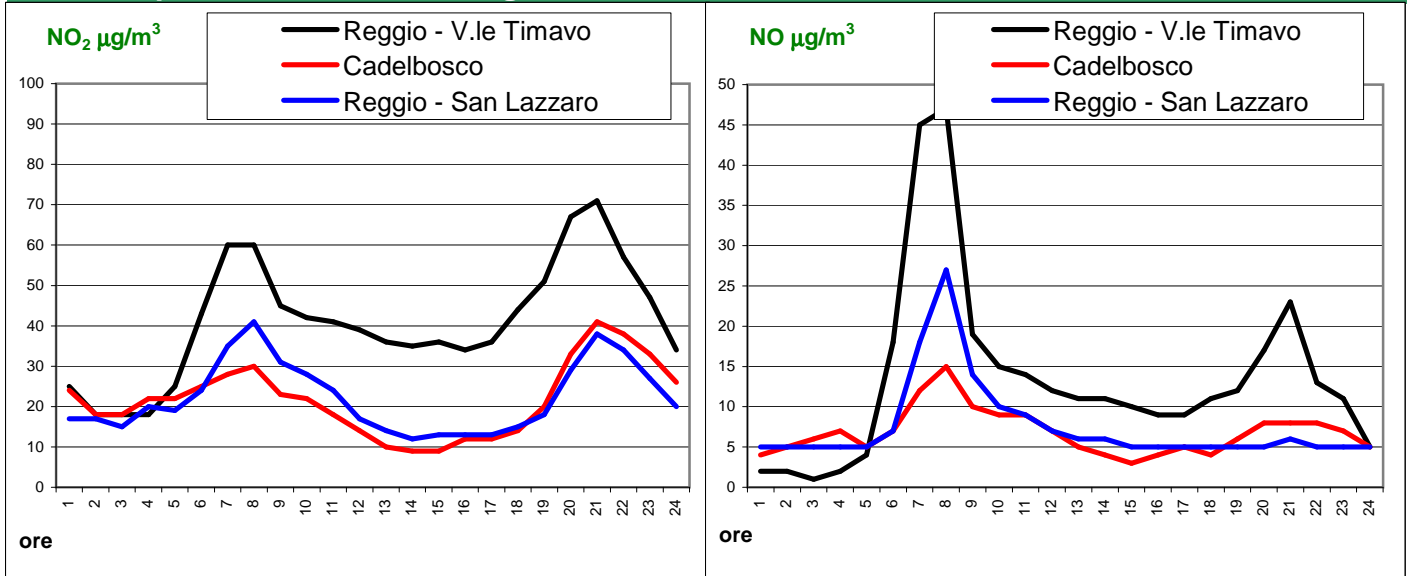


Limiti Normativi:

Valore bersaglio: 120 µg/m³ calcolato come media massima su 8 ore da non superare per più di 25gg/anno.

Note:

Giorno Tipo - calcolato solo sui giorni feriali **medie orarie**

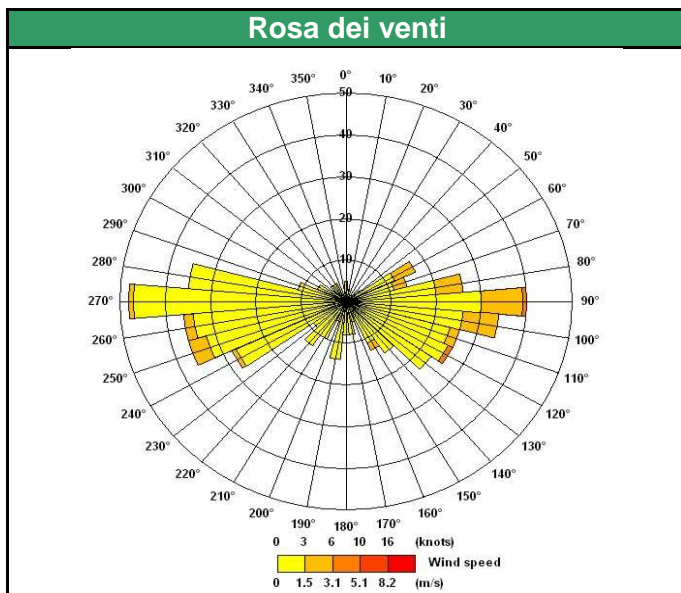


Dati Campagna:

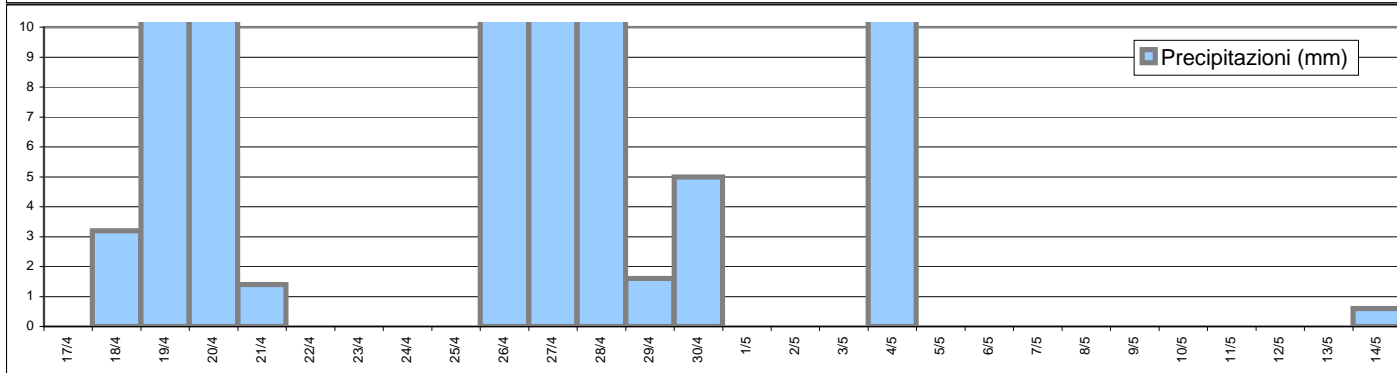
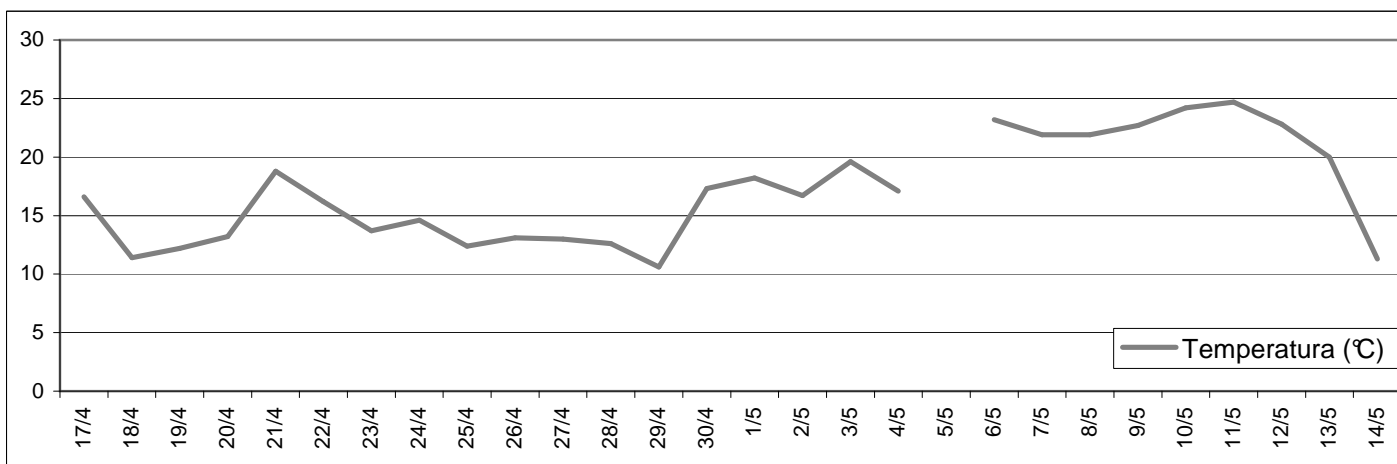
Comune: Cadelbosco Sopra
Località: Cadelbosco Sopra
Via: Via Galilei, 19

Inizio campagna: 17/04/2009
Fine campagna: 14/05/2009
Tipologia: traffico

Variabili meteorologiche misurate:



Temperatura (°C)		
minima	media	massima
6.4	17.0	32.3
Umidità relativa (%)		
minima	media	massima
27	76	100
Velocità del vento (m/s)		
minima	media	massima
0.0	0.7	3.4
Pioggia caduta nell'intero periodo (mm)		
158.6		

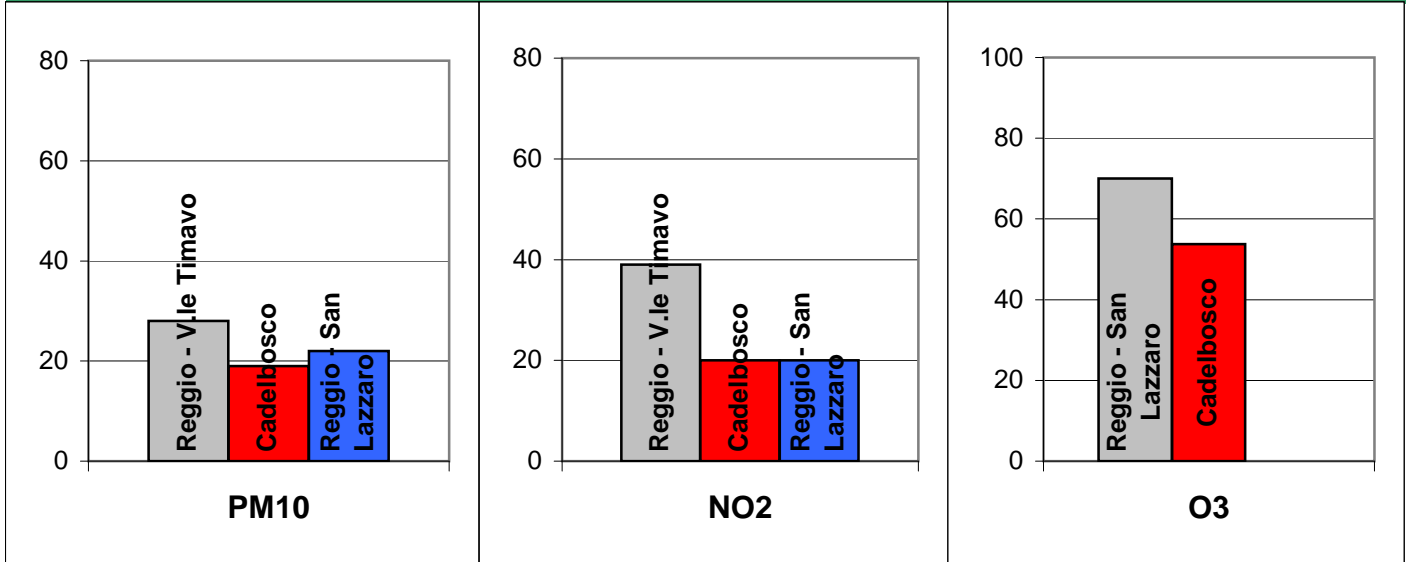


Dati Campagna:

Comune: Cadelbosco Sopra
Località: Cadelbosco Sopra
Via: Via Galilei, 19

Inizio campagna: 17/04/2009
Fine campagna: 14/05/2009
Tipologia: traffico

Valore medio intera campagna



Giudizio analitico sulla qualità dell'aria

La campagna di monitoraggio effettuata fotografa uno stato di qualità dell'aria a Cadelbosco Sopra quasi del tutto simile alla stazione di fondo urbano dell'agglomerato di Reggio Emilia (S.Lazzaro) e conferma la validità della zonizzazione del territorio provinciale in particolare dell'inclusione del Comune di Cadelbosco Sopra all'interno dell'agglomerato urbano di Reggio Emilia; nello specifico dei singoli inquinanti si osserva quanto segue:

PM10: durante i 28 giorni di campagna si sono registrati andamenti sincroni con le stazioni dell'agglomerato di Reggio Emilia prese a riferimento. Le concentrazioni medie giornaliere di polveri sottili registrate si attestano sui 19 µg/m³, leggermente inferiori a quelle rilevate presso la centralina di fondo urbano di S.Lazzaro (22 µg/m³) ed alla centralina di Viale Timavo (28 µg/m³) ; durante il periodo di monitoraggio non si sono avuti in alcuna stazione, superamenti del valore limite giornaliero (50 µg/m³).

Biossido d'azoto (NO2): così come per le polveri sottili, anche per il biossido d'azoto, i valori registrati risultano essere identici a quelli rilevati a S.Lazzaro; anche la rappresentazione del "giorno tipo" calcolato sui giorni feriali, registra un andamento simile alla stazione di fondo urbano di Reggio Emilia.

Ozono: il monitoraggio di questo inquinante diventa significativo nel periodo estivo; i valori riscontrati risultano nella norma con valori medi nel periodo di 54 µg/m³.

Monossido di carbonio e biossido di zolfo: questi due inquinanti da molto tempo non rappresentano più un problema prioritario nel monitoraggio della qualità dell'aria, essendo notevolmente diminuiti a seguito dell'evoluzione tecnologica dei motori da autotrazione e dell'introduzione in commercio di combustibili "più puliti"; i valori registrati risultano essere ampiamente nella norma.