

CAMPAGNA DI RILEVAMENTO DELLA QUALITÀ DELL'ARIA

- Laboratorio Mobile -



Comune di Reggiolo

Villanova

A cura di:
Servizio Sistemi Ambientali

Dati Campagna:

Comune: Reggiolo
Località: Villanova
Via: Via Moglia

Inizio campagna: 19/05/2009
Fine campagna: 17/06/2009
Tipologia: traffico



Contesto territoriale:

Territorio:
Nord: area rurale e residenziale
Est: asse viario SP43
Sud: area rurale e residenziale
Ovest: Autostrada

Obiettivi indagine: L'intento della campagna è quello di rilevare una qualità dell'aria nei pressi dell'autostrada del brennero e in prossimità della SP43, principale arteria di traffico da e verso il casello autostradale di Rolo-Reggiolo.

Stazioni di raffronto: Come termine di raffronto sono state scelte le stazioni di V.le Timavo (stazione da traffico), e di S. Lazzaro (stazione di fondo urbano) e S. Rocco di Guastalla (stazione di fondo rurale). I dati rilevati dalla campagna permetteranno di stabilire se la postazione d'indagine è più assimilabile al contesto rurale in cui si trova o a quello urbano in conseguenza della vicina autostrada e dell'elevato traffico sulla SP43.

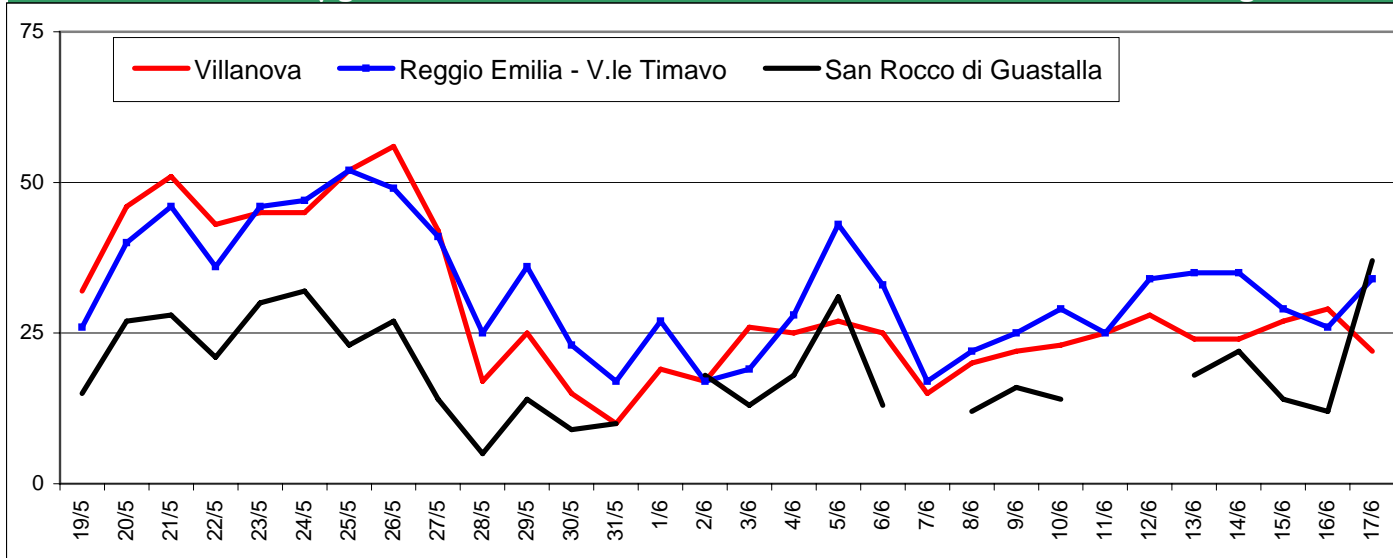
Dati riepilogativi

	CO	NO2	O3	SO2	PM10	Temp.	DV	VV	UM%
Numero di dati validi	686	696	700	686	28	687	697	681	681
Percentuale di dati validi	95%	97%	97%	95%	93%	95%	97%	95%	95%
95mo percentile	0.6	62	139.8	16	49	34.4		2.8	99.7
98mo percentile	0.7	79	152.9	17	53	36		3.6	99.7

Dati Campagna:

Comune:	Reggiolo	Inizio campagna:	19/05/2009
Località:	Villanova	Fine campagna:	17/06/2009
Via:	Via Moglia	Tipologia:	traffico

Polveri fini - PM10 - $\mu\text{g}/\text{m}^3$ medie giornaliere

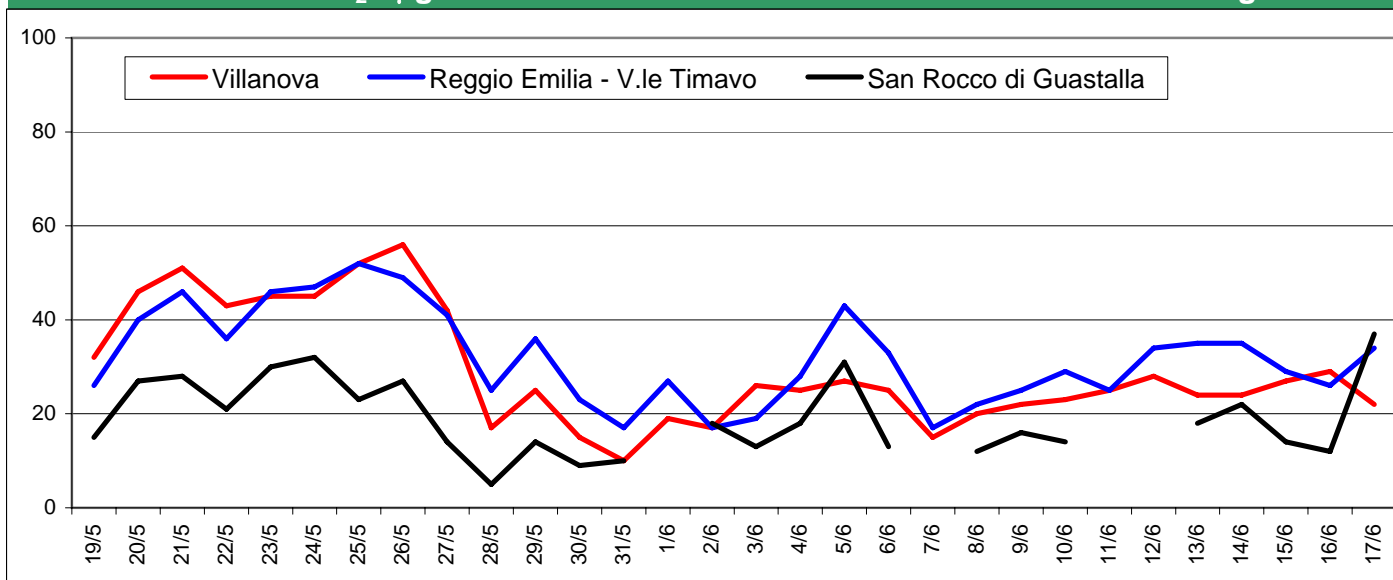


Limiti Normativi:

Valore limite giornaliero: $50 \mu\text{g}/\text{m}^3$ calcolato come media 24 ore da non superare per più di 35 gg/anno.

Note:

Bioossido di azoto - NO_2 - $\mu\text{g}/\text{m}^3$ medie giornaliere



Valore limite annuale: $42 \mu\text{g}/\text{m}^3$ calcolato come media annuale

Note:

Dati Campagna:

Comune: Reggiolo

Località: Villanova

Via: Via Moglia

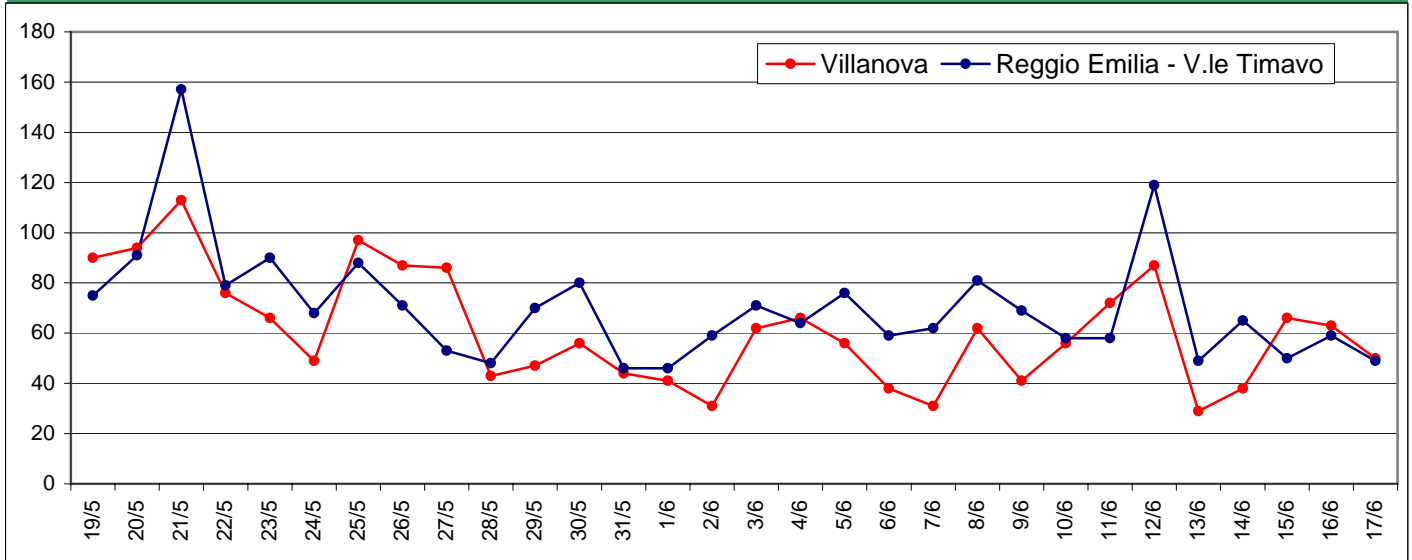
Inizio campagna: 19/05/2009

Fine campagna: 17/06/2009

Tipologia: traffico

Biossido di azoto - NO₂ - µg/m³

valore massimo giornaliero media oraria



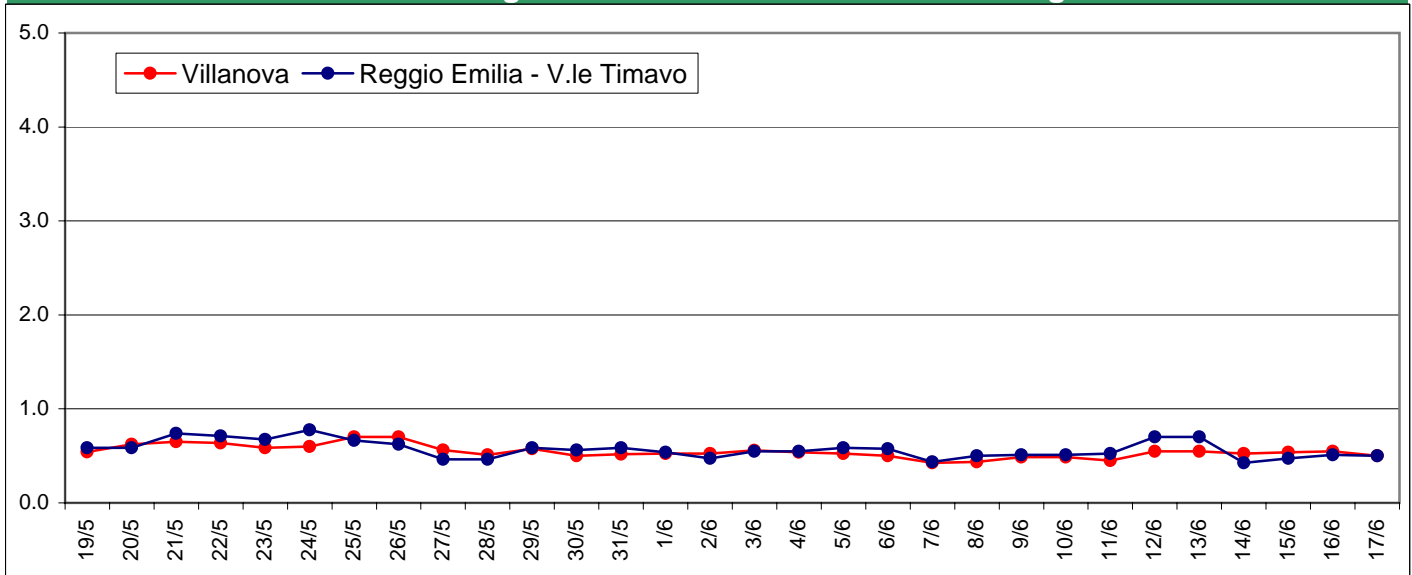
Limiti Normativi:

Valore limite orario: 210 µg/m³ calcolato come media oraria da non superare per più di 18 volte/anno

Note:

Monossido di Carbonio - CO - mg/m³

valore massimo giornaliero media 8 ore

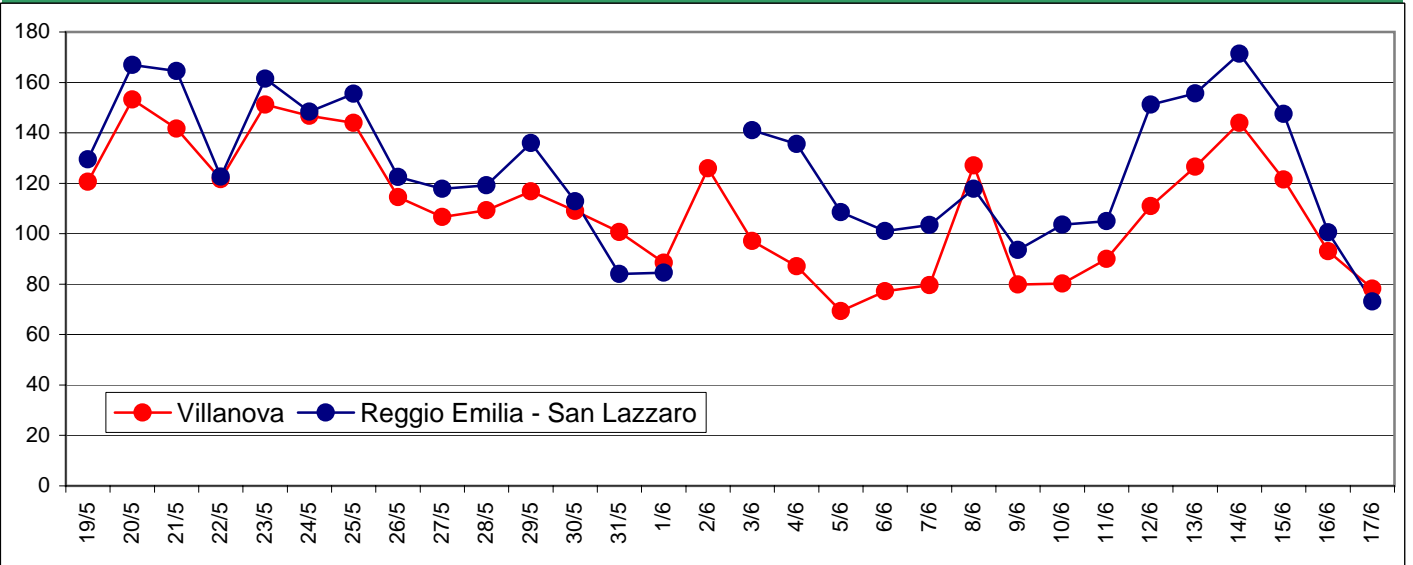


Note:

Dati Campagna:

Comune:	Reggiolo	Inizio campagna:	19/05/2009
Località:	Villanova	Fine campagna:	17/06/2009
Via:	Via Moglia	Tipologia:	traffico

Ozono - O₃ - µg/m³ **valore massimo giornaliero media 8 ore**

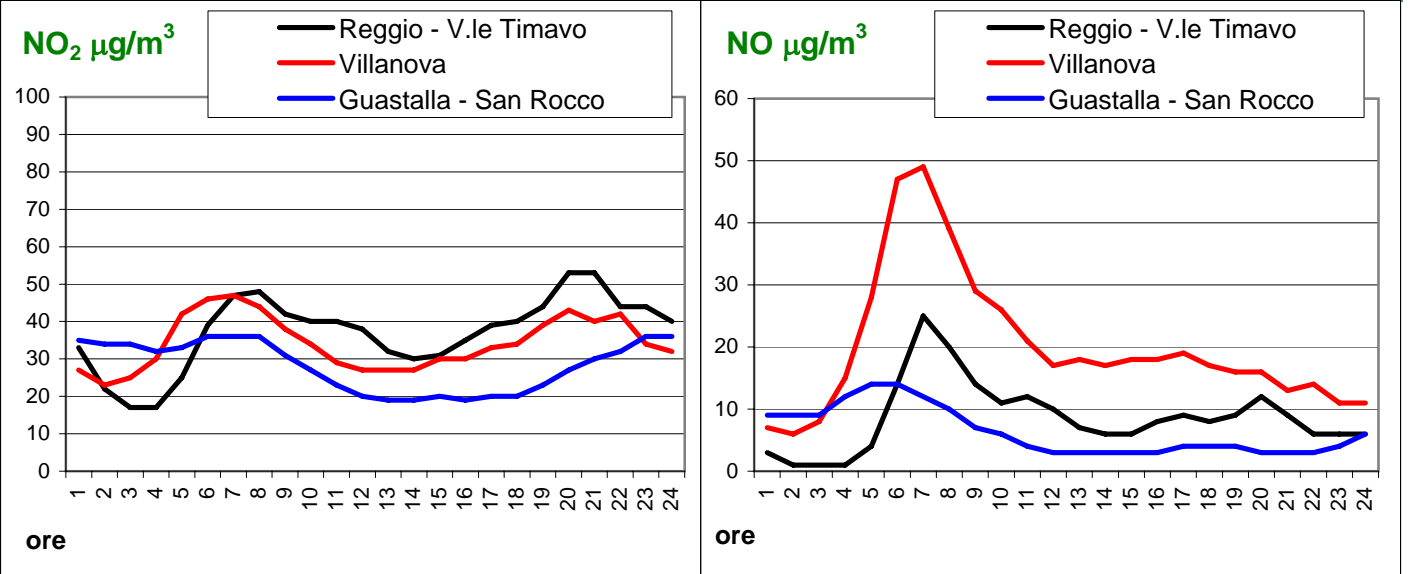


Limiti Normativi:

Valore bersaglio: 120 µg/m³ calcolato come media massima su 8 ore da non superare per più di 25gg/anno.

Note:

Giorno Tipo - calcolato solo sui giorni feriali **medie orarie**

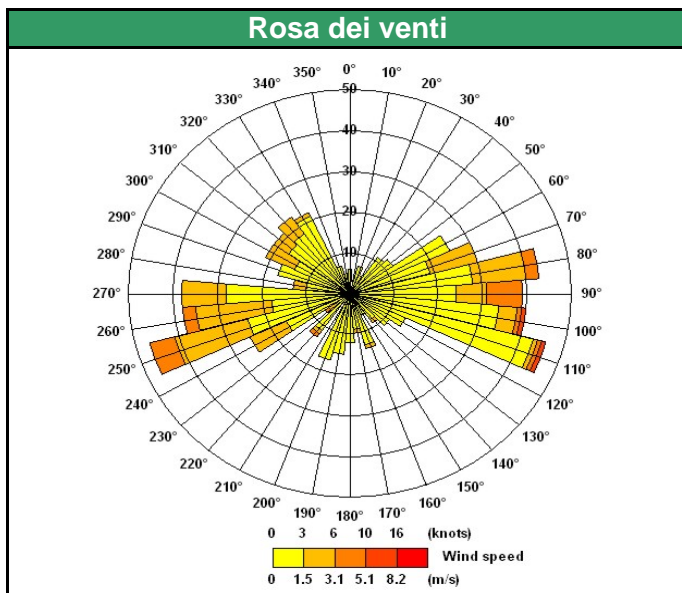


Dati Campagna:

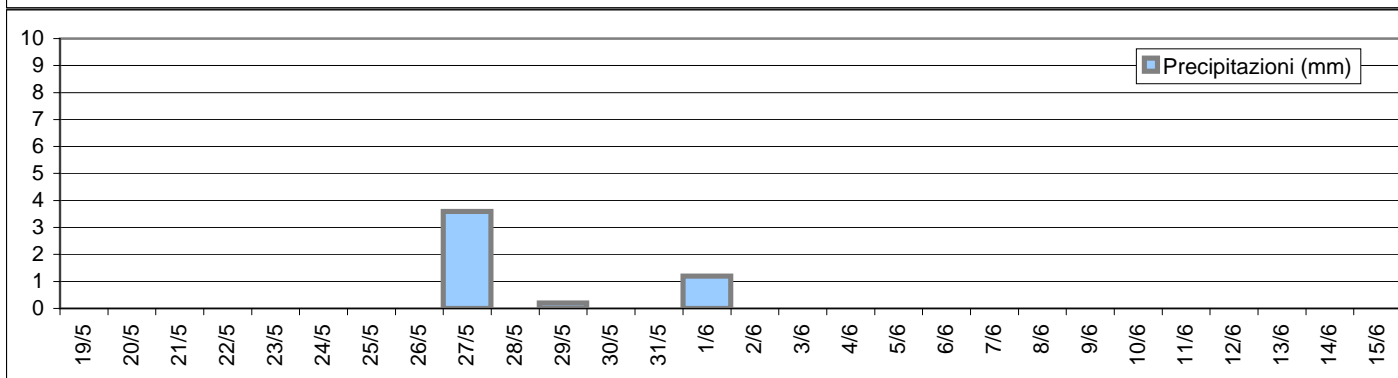
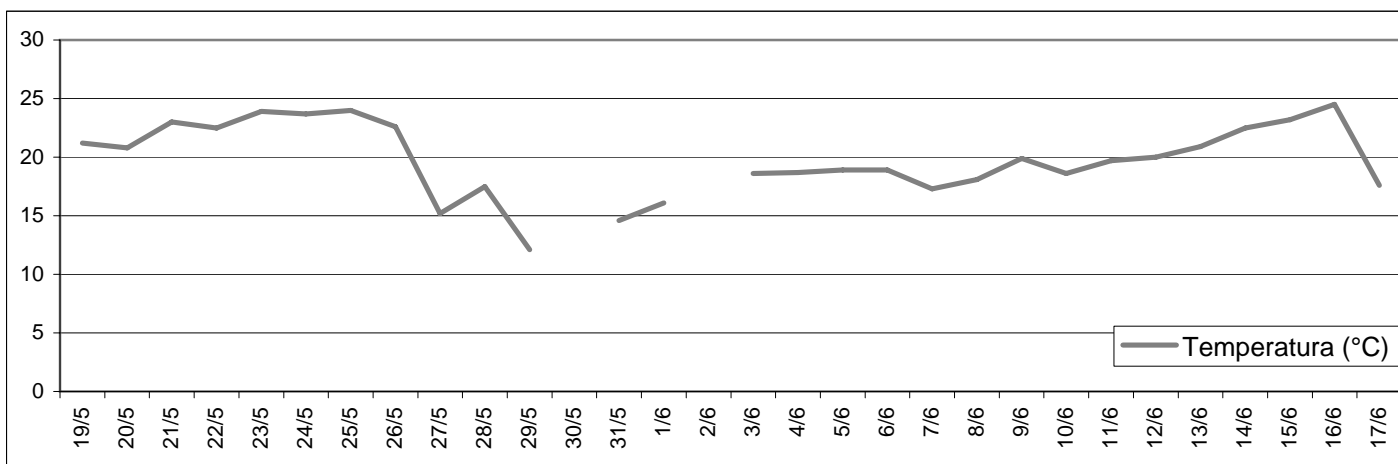
Comune: ReggioIo
Località: Villanova
Via: Via Moglia

Inizio campagna: 19/05/2009
Fine campagna: 17/06/2009
Tipologia: traffico

Variabili meteorologiche misurate:



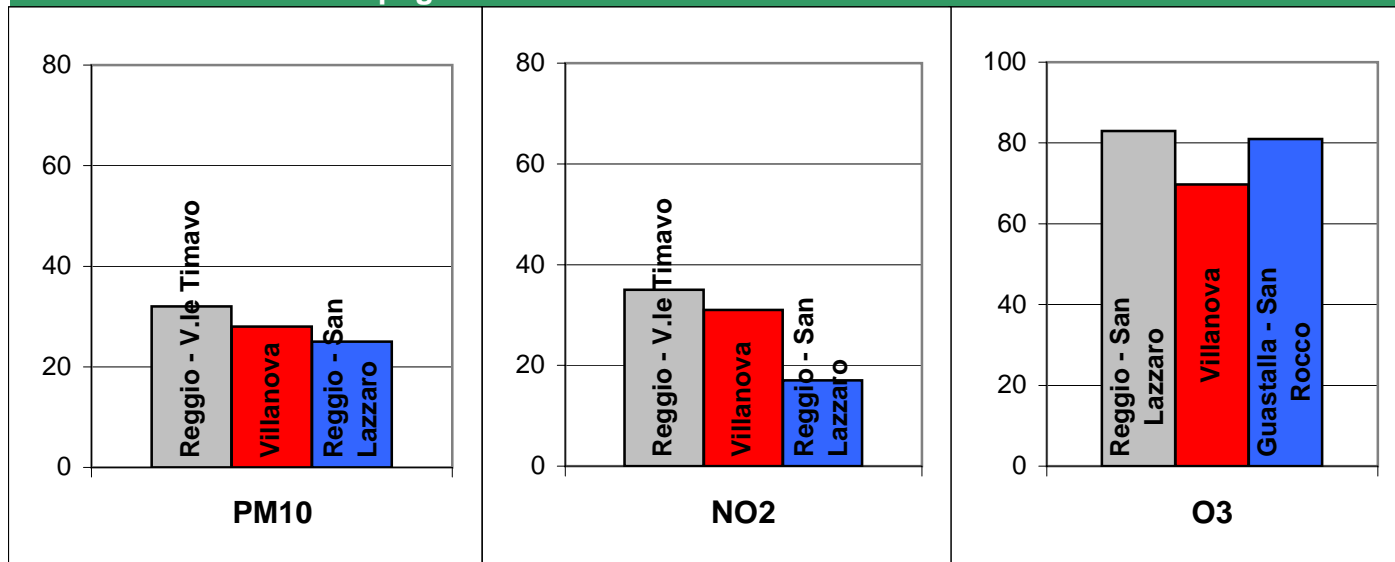
Temperatura (°C)		
minima	media	massima
10.1	23.8	37.2
Umidità relativa (%)		
minima	media	massima
27	66	100
Velocità del vento (m/s)		
minima	media	massima
0.0	1.1	6.7
Pioggia caduta nell'intero periodo (mm)		
10.2		



Dati Campagna:

Comune:	Reggiolo	Inizio campagna:	19/05/2009
Località:	Villanova	Fine campagna:	17/06/2009
Via:	Via Moglia	Tipologia:	traffico

Valore medio intera campagna



Giudizio analitico sulla qualità dell'aria

La postazione prescelta per campagna di monitoraggio svoltasi a Villanova si poneva come obiettivo la rilevazione dell'impatto da traffico della provinciale in prossimità del casello autostradale. I dati raccolti hanno messo fortemente in evidenza l'impatto congiunto dell'autostrada del brennero e della SP43 che attraversa l'abitato e funge da arteria principale da e per il casello autostradale. I dati riscontrati hanno dunque evidenziato valori discretamente elevati sia per gli inquinanti primari che per quelli secondari, sia nei valori medi che in quelli massimi. Si ricorda altresì che il periodo d'indagine non coincide con il periodo dell'anno più critico per la dispersione degli inquinanti, solitamente compreso fra ottobre e febbraio.

Nello specifico dei singoli inquinanti si osserva quanto segue:

I valori medi giornalieri di PM10 e di biossido di azoto risultano essere molto più simili a quelli riscontrati in città che a quelli rilevati nella stazione rurale di San Rocco di Guastalla, ciò ad evidenziare un contesto caratterizzato da fonti inquinanti non trascurabili.

Osservando i massimi orari giornalieri si nota che anche questi non sono inferiori a quanto riscontrato nel contesto urbano della città capoluogo. In particolar modo, osservando le elaborazioni del giorno tipo, si nota come nei giorni feriali l'inquinante primario NO (monossido di azoto) raggiunga un picco di concentrazione fra le ore 7 e le 9 con valori doppi di quelli riscontrati in città. Ciò è dovuto, oltre che all'autostrada, all'elevato traffico, anche pesante, che attraversa l'abitato lungo la SP43, costretto fra l'altro a rallentare per poi riaccelerare in conseguenza del dosso presente in prossimità della postazione di rilevamento: come conosciuto la frenata e l'accelerazione di un mezzo comporta sempre una maggiore emissione di inquinanti.

I valori leggermente più contenuti di ozono testimoniano la presenza di ossidi di azoto superiore alla norma relativamente al contesto di campagna nel quale Villanova è inserita.

Solo nei primi giorni di campagna si sono registrati alcuni superamenti del valore limite giornaliero delle PM10; nel resto della campagna si sono registrati solo alcuni superamenti del valore bersaglio per la protezione della salute per l'ozono che, in presenza di temperature elevate, tende a raggiungere i suoi massimi valori proprio nel periodo estivo.